

红色考古新气象 红色血脉永传承

磐石市红石砬子遗址考古工作新探索

吉林省文物考古研究所

红石砬子抗日游击根据地遗址位于磐石市区西侧20公里处,磐伊公路北侧的红石砬子山区,分布范围约32平方公里,截至2023年在红石砬子山脉南北两侧十五道沟谷内发现东北抗联相关遗迹3300余处,形成了以八家沟、二趟沟等为核心的庞大东北抗联遗址群,红石砬子遗址群为目前考古调查发现的规模最大、保存最好的抗联遗址群。自2021年开展考古工作以来,红石砬子遗址考古工作在发掘、展示、保护与利用方面取得丰硕成果。

遗迹类型丰富、军事系统完备

红石砬子遗址是由核心区 and 外围区组成,核心区分布面积约32平方公里,主要分布在大红石砬子山脉的各个沟谷内,包含八家沟、小姚家沟、生财沟、二趟沟等,可结合地貌特征分成较大的11个区域,山北6个区域沿谷地内旧路相互连通,山南5个区域可沿山脊相互连通,亦可穿越山脊沟通山北;外围区主要呈团状分布在通往红石砬子抗日遗址的交通要道沿线,如磐渭线南部的大炕山密营,红石村要道沿线的拐子炕密营、萝卜地密营、庙沟密营以及东侧重要屏障山脉马鬃岭内的各密营。红石砬子抗日根据地以红石砬子山脉南山诸沟谷为主体构建起了核心根据地,通过山间和谷地内的道路沟通各个区域和城外,并在谷口及道路两侧设置警戒、防御等设施,用于保障根据地主体的安全。

按照遗迹性质和用途,可以将红石砬子抗日根据地的遗存分为四类,一是地窖子为主的岗哨性质遗存;二是火炕房址为主的居址性质遗存;三是平台为主的战斗工事性质遗存;四是台地为主的营训性质遗存,可能用作集合、操练、会议等。整体构成较为完备军事预警系统:谷口分布岗哨进行初步预警,谷内缓坡分布居址,居址周边配有瞭望哨,进一步警戒,谷内高坡、山嘴及山脊分布岗哨和战斗平台,进行深层次防卫警戒。除各式武器外,遗址内还出土有生活用的陶瓷器,犁铧、锄头等生产用具,是集战斗与生产、生活一体化的根据地。

2023年通过石人沟沟口、二趟沟的考古发掘工作,进一步明晰了地窖子形制和红石砬子抗日根据地整体建设情况。二趟沟发掘的三个地窖子室外灶、室内火墙、烟囱、抽风口等结构清晰,完整地呈现了地窖子内火墙取暖的形制结构,为研究地窖子建筑形制提供了绝佳资料。石人沟沟口的一处方形房址清理出三面墙体,房内还有尚待处理的火炕基础,处于在建状态。考古工作表明红石砬子抗日游击根据地正处于发展壮大过程中,由于日军侵华日益严重,根据地建设被迫放弃并转移,展现了红石砬子抗日根据地建设的曲折历程。

遗址展示手段多样

遗址的红色属性决定了红石砬子遗址是开展红色教育、发展红色旅游的绝佳实践场地,其基础设施、展示标语、解说

系统等配套展示手段必须能够满足两者发展需求。目前在小姚家沟构建了相对完善的展示参观系统,通过修建展示步道,串联遗址点,为公众的参观游览提供线路指引与基础设施保障。以考古调查、发掘、研究成果为依据,通过标识解说系统构建,展现小姚家沟革命遗址承载的历史文化信息,增强遗址的可读性。

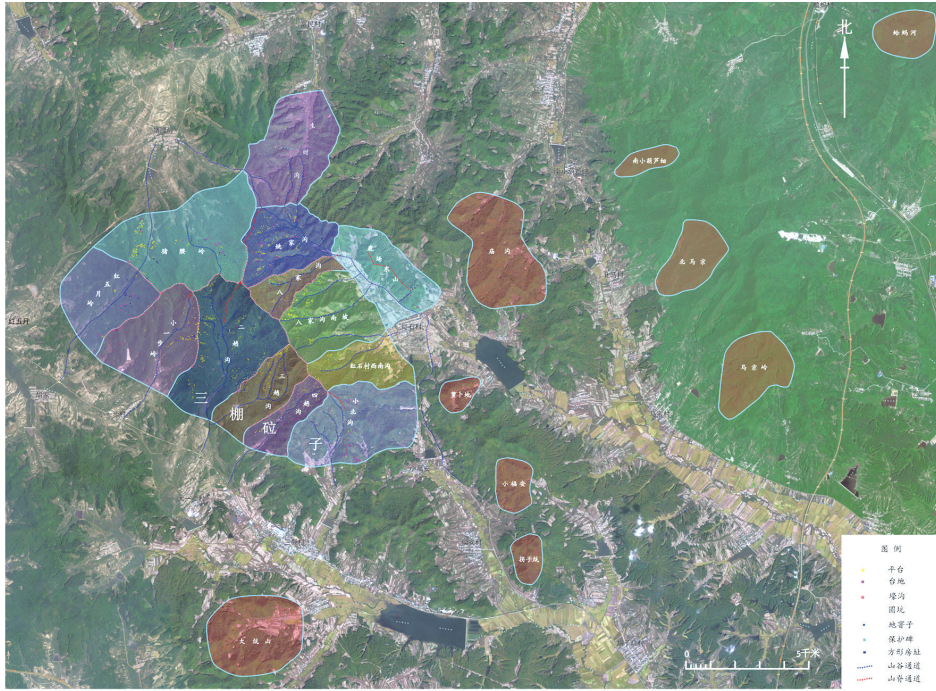
首先,开展建设配套展示基础设施,结合遗迹分布设计适宜的参观路线,搭建贴合遗址风貌的参观设施及展示标语,以原木木板为标牌,白漆手写警示标语及解说内容,搭配木刻线图,整体贴合了抗联根据地艰苦朴素的淳朴风貌。木栈道的铺设结合了遗迹分布,秉承保留原始道路、不破坏遗址本体和风貌的建设理念,遵循可逆性原则,在不便参观、危险地带铺建,结合周边地形地貌、资源条件,将人工美与自然美高度统一,做到顺应自然,点染自然。

另外,在复原展示上跳出传统原址复原工作形式,采用全新的MR数字化技术,创新遗址展示手段。该项技术在对遗址进行全面数字化采集的基础上,依据考古研究成果、参与者口述、文献和民俗资料等,对各类遗迹进行三维建模复原,再通过MR混合现实技术,将虚拟影像叠加于实际场景上,还原各类遗迹的原始状态,合并现实和虚拟世界而产生的新的可视化影像,并实时互动,在佩戴专用设备后可进行推门、点击、拾取等互动动作,配合语音讲解,真实再现东北抗联密营的形制特点以及抗联战士生产生活影像。

通过展示系统,小姚家沟遗址目前已经成为吉林省内开展红色教育的重要基地,省内各机关、企事业单位、高校、党校等团体相继前来参观学习,遗址由考古发掘队义务讲解,开放至今已接待近千人次,日流量最大可达近千人,一定程度上带动了磐石市红色旅游经济的发展。

举办考古收获交流展

为贯彻落实《革命文物保护利用“十四五”专项规划》,创新革命文物利用新形式,更好宣传红石砬子遗址考古成果与磐石市抗日斗争历史事实,吉林省文物考古研究所、磐石市博物馆(磐石抗日斗争纪念馆)联合举办了“黑土地·红石魂——吉林省磐石市红石砬子抗日根据地的创建与风云历程主题展览”,展览以东北沦陷为背景,以磐石红石砬子抗日根据地遗



红石砬子遗址核心分布示意图



文物保护工作站工作情况

址为缩影,结合遗迹遗物,生动展现我国东北地区抗日根据地内军民生产生活以及党领导下的抗日武装斗争。展览设立四个主题,分别是:东北沦陷(屈辱压迫);曙光初现(奋起反抗);红石砬子抗日根据地(斗争与胜利);英名永存(纪念缅怀)。展览结合出土文物,从史实和实物资料两个角度科学、客观地证实14年抗战史。

2022年8月18日在磐石开展至今,以流动展览形式分别于白城市博物馆、四平市博物馆、通榆县博物馆、延安革命纪念馆、伪满皇宫博物院展出,接待观众40余万人次,受到社会各界的广泛赞誉,与中国军事革命博物馆等多家文博机构达成展览合作意向。今年8月15日在日本战败投降78周年之际,展览在延安革命纪念馆展出,是吉林、延安两地弘扬伟大建党精神、弘扬延安精神和东北抗联精神,讲好抗战故事的一次重要合作。展出期间接待公职系统、企事业单位、部队、学校、社区等各类群体组织,参观人次30余万,成为吉林省重要的红色宣传“堡垒”,展览得到社会各界的肯定和好评。

展览贴合地域,展陈内容相应调整,贴合地域革命传统,为地方文旅起到同步宣传的效果。同时,邀请党史、考古方向专家开展学术讲座,使展览与学术紧密结合,增强展览的学术深度,增加展览的学术影响。此次展览充分发挥考古工作的时效性,及时展出考古成果,讲述出土遗物的真实故事。在考古



MR体验



二趟沟地窖子灶眼及火墙结构



延安革命纪念馆巡展

语境里讲述历史不仅更具信服力,也提升了展览内容的客观真实性,打开了策展思路。

成立“零距离”考古工作站

为加强文物保护利用和文化遗产保护传承,9月14日,吉林省文物考古研究所与磐石市博物馆携手共建了红石砬子遗址考古工作站,致力于遗产保护利用开发工作。工作站分为三个区域,分别是出土文物保护区、样品采集制备区、文物分析研究区。考古发掘出土的铁制文物在工作站里通过记录、测量、机械除锈、烘干、封存等流程得到了相应的临时保护处理。

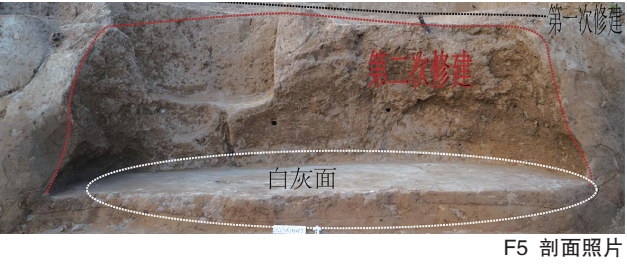
现阶段工作站主要对红石砬子抗日根据地遗址出土的铁器进行科学保护。未来,吉林省各遗址出土的铁器都可以移送至工作站,开展进一步的保护与研究。同时,为了更好地进行公众考古宣传,工作站设计的工场地为半开放状态,游客可以通过玻璃窗看到工作人员工作场景,极大地拉近了公众与文物保护工作的距离,一定程度揭开文物保护工作的神秘面纱,达到公众宣传和展示的作用。

红石砬子遗址考古工作站的成立,为红石砬子抗日根据地遗址工作提供了科学指导,也为吉林省内其他遗址今后的考古发掘、资料整理、出土文物保护、多学科研究、遗址展示等工作创造有利条件。

红石砬子遗址考古工作是国内首次主动、科学、系统地对抗联遗址开展考古工作,结合此前相关工作经验,经过两年时间从考古发掘、展览展示、保护利用逐渐摸索出一套关于抗联遗址的考古工作方法,为后续吉林省乃至整个东北地区抗联遗址考古工作的开展提供了参考案例。东北抗联精神是中国共产党革命精神谱系中的重要组成部分,东北抗联遗址是东北抗联精神的物质载体,我们要保护好、利用好东北抗联遗址的红色资源,发挥好东北抗联遗址的红色教育价值,传承红色血脉。

(执笔:李宁宁 孟庆旭 李丹)

河南三门峡小交口遗址考古收获



F5 剖面照片



圆形烧结硬面,厚约6厘米。

发掘区内共清理4座陶窑。其中Y1、Y2、Y3相距甚近,且处于同海拔高度的阶地上。4座窑址形状结构较为相近,均为横穴窑,且Y4为双窑室结构。另Y1、Y2、Y3周边均有与之相关的房址、窖穴、工棚以及灰坑,共同组成了遗址内的陶窑手工业作坊区。四座陶窑中,Y3保存得较好,主要由窑室、4条火道以及火膛构成,另在其西南置有立石。

灰坑 发掘灰坑44个,包含袋状窖穴4个。如H14为口小底大的袋状灰坑,坑内堆积共分为三层,厚约3.5米,从其剖面推断其堆积是由南留向四周倾斜。另在H14内壁有涂抹草拌泥的痕迹,其南部留有工具加工痕迹,根据其大小以及形状推测可能为木叉。

墓葬 发掘范围内仅发现墓葬1座,墓主人为未成年男性,仰身直肢葬,人骨保存情况较差。由于M1位于F15南侧,且相距甚近,推测其为F15的奠基人骨。

遗物 小交口遗址的田野调查及考古发掘工作,发现了较多的陶、石(玉)、骨(角、蚌)器。陶器以灰陶为主,纹饰以绳纹、篮纹居多,另含少量网格纹、方格纹、刻划纹等。大部分器物在颈部及肩部施旋纹,少量素面陶磨光,另在1件陶盂上发现有刻划纹饰。主要器形有侈口罐、深腹罐、小口高领瓮、缸、蛋形瓮、深腹盆、折腹盆、鬲、甗、豆、鬲、盂等。发掘范围内出土较多的石制品及毛坯、废料。器形以石斧居多,另有石刀、石铍、石纺轮、石拍等;玉制品有玉璧、玉纺轮;骨制品以骨(角)锥居多;另发现蚌刀1件。

资源利用方面,小交口遗址发现的大植物遗存有粟、黍、水稻及杂草等,动物骨骼大体上是以家养的猪和狗为主,另有鹿、狍子、鼠等野生动物,但骨骼均较为破碎,可能显示了对动物资源的利用方式。

价值与意义

此次系统调查显示遗址范围逾120万平方米,是目前豫西地区面积最大的龙山时期遗址,也是该地区的区域性中心遗址。

根据发掘出土遗存来看,带白灰面的窑洞式建筑、半地穴式的“吕”字形房屋、陶窑、直口鬲、肥袋足鬲等无疑具有陶寺文化风格,对研究以陶寺遗址为代表的早期国家形成、中原地区夏文化进程具有重要意义。

发掘区域及调查发现的屋前立石、窑前立石、房屋奠基用人牲M1、灰坑葬等祭祀现象为探讨早期祭祀传统提供了新的科学资料。同时该遗址还出土有王湾三期文化、山东龙山文化风格的折沿罐、矮足鼎、圈足盆、高柄豆、蛋壳陶等器物。这些遗存对研究龙山晚期豫西、晋南、海岱地区间的文化交流和互动具有重要意义。(河南省文物考古研究院 郑州大学历史学院 三门峡市文物考古研究所 执笔:崔天兴 王肖 姚宗禹 张小虎 郑立超)

山东烟台发现北宋纪年墓

2021年7月至8月,烟台莱州书院兰亭项目建设用地考古勘探中发现有墓葬分布,11月至12月,烟台市博物馆对这批墓葬进行考古发掘,因墓葬位于烟台市莱州市文昌路街道东三岭子村东侧,定名东三岭子墓群。本次考古发掘共清理墓葬43座,从北宋延续到清代,其中宋元墓尤为重要。墓葬形制、葬式及随葬器物均具有较强的地域特色,带有明确纪年的北宋墓葬在胶东地区更是极少发现。

宋代墓葬 共发掘宋代墓葬11座,以砖室墓为主。宋代砖室墓由墓道、墓门、甬道及墓室四部分组成。墓道位于南侧,阶梯状,南侧较窄,北侧连接墓门处较宽。墓门位于墓道北侧,墓门由上部门楼、中部券拱门、下部门框、立柱及门内封门砖组成,门楼带有斗拱、檐柱等仿木建筑构件,施红白两色石灰,有些门楼带有花草等彩绘。甬道位于墓门北侧,上部为砖砌券拱顶,下部为平砖全砌的砖墙。墓室位于北侧,上部为覆斗形或圆形穹窿顶,下部为方形或圆形墓室,墓底南侧连接甬道部分与甬道等深,做成天井状,北侧墓底高于天井4~6层平砖,做成棺床;墓室内壁多砖砌斗拱、立柱、门窗、灯台及桌椅板凳,所有砖雕均凸出墓室约半块砖,墓室涂有白石灰,建筑构件施红色彩绘。此类墓葬未发现葬具,棺床上放置2具人骨,均为折肢葬。M7墓室东壁及墓顶各发现一块“熙宁元年”纪年砖。随葬品很少,一般仅在灯台上放置一件当作油灯用的瓷碗。

宋代墓葬随葬品较少,仅发现几件黑釉瓷碗及少量瓷罐、瓷瓶。另有几十枚铜钱,包括“祥符元宝”“宋元通宝”“绍圣元宝”“至道元宝”“元祐通宝”“皇宋通宝”等。

元代墓葬 共发掘元代墓葬6座,均为圆形穹窿顶砖室墓,南北向。由墓道、墓门、甬道及墓室四部分组成。墓道位于南侧,阶梯状或斜坡状,南侧较窄,北侧连接墓门处较宽。墓门位于墓道北侧,墓门由上部门楼、中部券拱门、下部门框、立柱及门内封门砖组成,门楼上带有门簪等装饰。甬道位于墓门北侧,上部为砖砌券拱顶,下部为平砖全砌的砖墙。墓室位于北侧,上部为圆形穹窿顶,下部为八角形墓室,有些墓为了省砖下侧直接利用砂岩壁作为墓室。墓底大部分以平整的砂岩为底,另有少数为砖铺底。此类墓底南侧连接甬道部分与甬道等深,做成天井状,北侧墓底高于天井4~6层平砖,形似棺床;少数墓室内壁有砖砌房屋、立柱、灯台等装饰,所有装饰均凸出墓室约半块砖。元代墓葬均被严重破坏,穹窿顶全部消失,门楼及墓门、甬道上侧的券拱顶多已消失。墓底均被盗扰,墓底发现少量人骨及印痕,多为夫妻合葬,另有一座三人合葬墓。随葬品均置于墓底。

元代墓葬随葬品多已遗失,因此发现的随葬器物较少。仅在墓底发现数件瓷器和滑石器,瓷器包括青瓷高足杯、白釉瓷碗、白釉玉壶春瓶等;滑石器包括瓶、碟、香炉等,均为明器。发现少量铜钱,以北宋钱为主,另有“大定通宝”等金代铜钱。

明代墓葬

共发掘明代墓葬5座,多为方形石板墓。东西向,均为双室墓。墓圻近方形,头侧较宽,直接开在砂岩上,四周带有生土二层台,墓顶为方块石板封顶。有些头侧带有壁龛。葬具为单棺,仅残存棺痕,有些棺底铺有草木灰。人骨保存一般,仰身直肢葬和仰身屈肢葬均有,头向东。随葬品置于壁龛或墓底近东壁处。

明代墓葬发现数量少,有些在近代平整土地时遭到破



坏,因此出土器物较少。出土器物以瓷器为主,包括瓷罐、瓷碗等,另有滑石香炉等少量滑石器。

清代墓葬 清代墓葬共发掘21座,包括砖室墓、石棺墓及土坑墓三种,墓向较乱,南北向、东西向及西北—东南向均有。清代墓仅发现一个带斜坡墓道的中型墓,其余均为小型墓。以单室墓为主,部分为双室墓,另有一座三室墓,墓室均为长方形,有些为并穴合葬墓。砖室墓墓室由单砖平砌,以粘土或石灰勾缝;墓顶均已破坏。石棺墓墓室多由石块垒砌,粘土勾缝,有些石棺墓墓室由单砖平砌,粘土或石灰勾缝;墓顶用3~4块石板封顶,所用石材多为本地滑石。土坑墓直接开在生土上。明清墓多在头骨一侧墓壁开有壁龛,壁龛呈方形或圭首状,双室墓陶墙中部开有小窗。墓底平坦,有的铺有细沙。葬具为单棺,多已腐朽,有些棺底铺有草木灰。多为仰身直肢葬,部分为仰身屈肢葬。随葬品置于壁龛或墓底。

清代墓葬上侧在近代平整土地时遭到严重破坏,墓底少有盗扰,但随葬品较少,反映这一时期流行薄葬。出土器物以陶器和瓷器为主,包括陶罐、镇墓瓦、酱釉四系罐及酱釉灯盏等;发现一件嵌玉铜带扣,做工较精美;另有几十枚铜钱,包括“乾隆通宝”“嘉庆通宝”“道光通宝”等。

东三岭子墓群从北宋中期一直延续到清末,对研究莱州地区宋代—清代丧葬习俗及墓葬形制演变具有重要意义,同一时期墓葬具有明显的分组现象,判断此处应为多个时期的家族墓地。北宋纪年墓在胶东地区发现较少,本次发现的“熙宁元年”纪年墓为同类墓葬及器物断代提供明确的依据。折肢葬作为一种特殊的葬俗以往很少发现,这种葬俗在下葬时将股骨与胫骨折叠后紧贴于腹部,当肉体腐烂仅余人骨后形似下肢从髌骨处折断一般。由于北宋砖室墓人骨普遍腐朽严重,而折肢葬人骨略显凌乱,因此以往很多发现将其归入二次葬,本次发现的北宋砖室墓人骨多保存完整,折肢清晰可见,对研究北宋葬俗提供全新的实物资料。香炉、杯、碟等滑石明器普遍出现在元、明墓葬中,滑石明器在莱州以往墓葬发掘中也多有发现,如毛纪家族墓地、西关墓群等,莱州以外鲜有发现,莱州盛产滑石,自古滑石工艺就比较发达,随葬滑石明器成为莱州元、明墓葬的一大特色。

(莱州市博物馆 烟台市博物馆 执笔:孙衍 孙兆锋)