



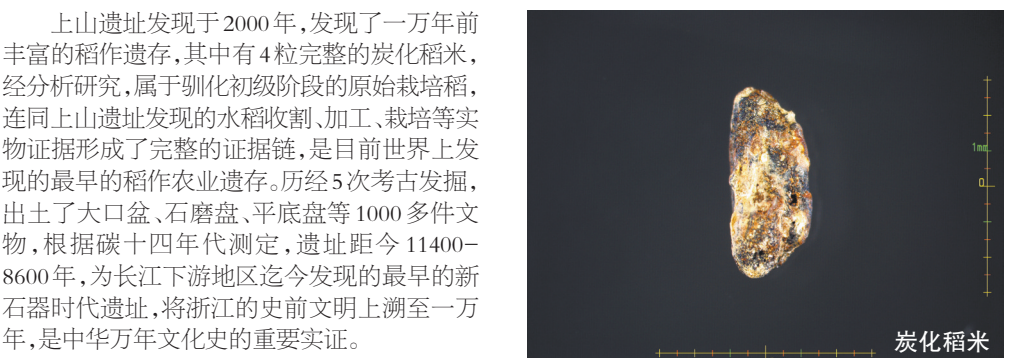
远古中华第一村

严文明

上山遗址位于浙江省浦江县黄宅镇上山村，地处钱塘江支流浦阳江上游，是上山文化的发现地、命名地，现为第六批全国重点文物保护单位。

近年来，浙江省全力推进联合申遗、考古研究、规划编制、工程建设、宣传推广等工作，上山遗址相继入选中国“百年百大考古发现”、列入国家大遗址保护利用“十四五”专项规划和“考古中国”项目，重大研究成果相继在国际权威学术期刊发表。上山文化的“辐射圈”和“同心圆”不断扩展，具有浙江辨识度的“上山文化”名片愈发亮丽。

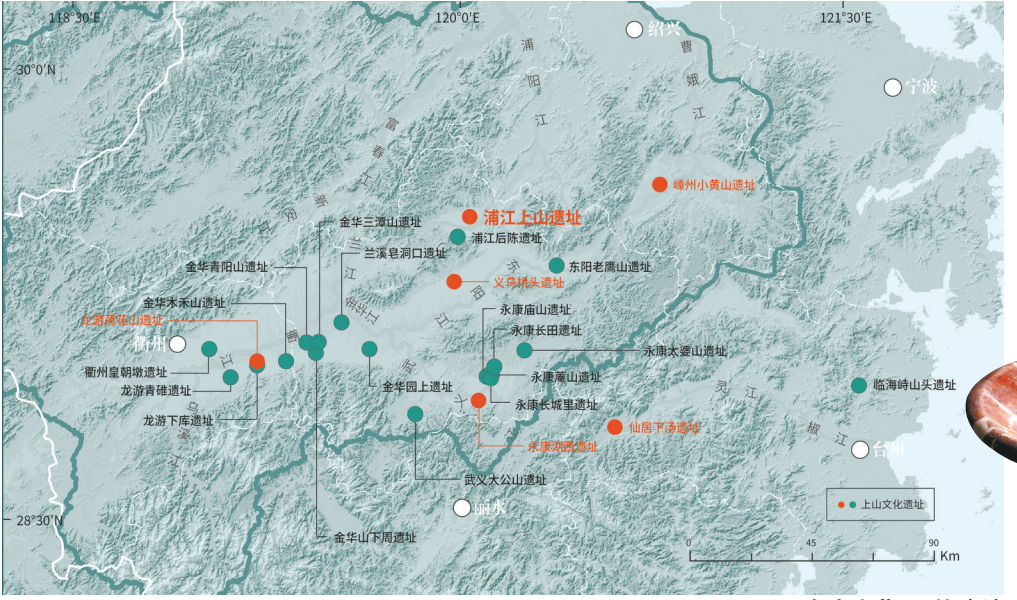
缘起上山 万年浙江的文化之源



炭化稻米

上山遗址发现于2000年，发现了一万年前丰富的稻作遗存，其中有4粒完整的炭化稻米，经分析研究，属于驯化初级阶段的原始栽培稻，连同上山遗址发现的水稻收割、加工、栽培等实物证据形成了完整的证据链，是目前世界上发现的最早的稻作农业遗存。历经5次考古发掘，出土了大口盆、石磨盘、平底盆等1000多件文物，根据碳十四年代测定，遗址距今11400—8600年，为长江下游地区迄今发现的最早的新石器时代遗址，将浙江的史前文明上溯至一万年，是中华万年文化史的重要实证。

2006年11月，“中国第4届环境考古学大会暨上山遗址学术研讨会”在浦江举行，著名考古学家张忠培、严文明等对上山遗址发现的重要性予以肯定，“上山文化”正式命名。“杂交水稻之父”袁隆平题写“万年上山 世界稻源”，考古学界泰斗严文明题写“远古中华第一村”。中华文明探源工程项目首席专家王巍指出，浦江上山遗址距今有一万多年，正处于万年文化的轴心，申遗专家陈同滨认为，上山文化的“稻作



上山文化24处遗址

保护研究 深挖厚植遗产价值

奋力书写上山文化新篇章，需要深入挖掘其内涵。近年来，金华市上山文化遗址管理中心通过考古发掘、价值研究、规划编制、工程建设等方式揭开更多隐藏在岁月尘埃中的谜团，探寻上山文化的起源、发展和演变，具有辨识度的“万年上山”名片越擦越亮。

遗址价值逐渐明确。2020年11月，上山遗址发现20周年学术研讨会认定，上山文化是迄今发现的世界上最早的稻作农业文化遗存，是世界稻作文化的起源地；上山文化遗址群是世界上最早的稻作农业定居聚落，是中国农耕村落化发展的源头；上山文化影响是迄今发现的世界上最早的影响。

机构设置逐步完备。2000年，浦江县文管办全面负责上山遗址保护管理工作，与浦江县博物馆合署办公；2017年6月，浦江县成立上山遗址专门管理机构——上山遗址博物馆，核定编制2名；2022年2月，机构规格再升级，成立正科级事业单位——浦江县上山遗址管理中心，归口浦江县委宣传部，核定编制16名，承担浙江省上山文化遗址群申遗工作专班秘书处职责；2023年12月，金华市委编办下发《关于设立金华市上山文化遗址管理中心的通知》，设立副处级管理机构，为金华市文化广电旅游局下属公益一类事业单位，核定事业编制25名，具体委托浦江县管理，统筹做好上山文化遗址群的保护研究宣传等工作。

考古发掘稳步推进。考古发掘有新成果，今年3月浙江金华又新发现2处上山文化遗址（婺城区园上遗址、金开区禾禾山遗址），各项考古发掘正常进行，在国家文物局支持下，今年上山文化考古发掘项目包括上山遗址、下汤遗址、湖西遗址和皇朝墩遗址等。野外工作初见成效，永康湖西遗址考古发掘发现了双重环境迹象；仙居下汤遗址发现土台8个，墓葬多处，其中一处是上山文化目前陪葬品数量最多、最大的墓葬；衢江皇朝墩遗址发现上山文化中晚期至跨湖桥文化时期“古稻田”；婺城区园上遗址的考古发掘有序推进。

保护研究逐步深化。2019年，浦江县成立“上山文化”研究、宣传与建设工作领导小组，书记、县长为双组长，设立专项工作经费，持续加强保护利用，投资20.54亿元，启动上山考古遗址公园等重大项目建设，以开放合作的理念，联合研究中心、考古所和高等院校深入发掘和研究，先后举办4次高层次、高规格学术研讨会，依托“上山文化研究中心”“上山文化遗址联

奋力书写“上山文化”新篇章 锚定目标 聚力协同

金华市上山文化遗址管理中心



上山考古遗址公园



2006年11月5日—7日，中国第4届环境考古学大会暨上山遗址学术研讨会在浦江召开



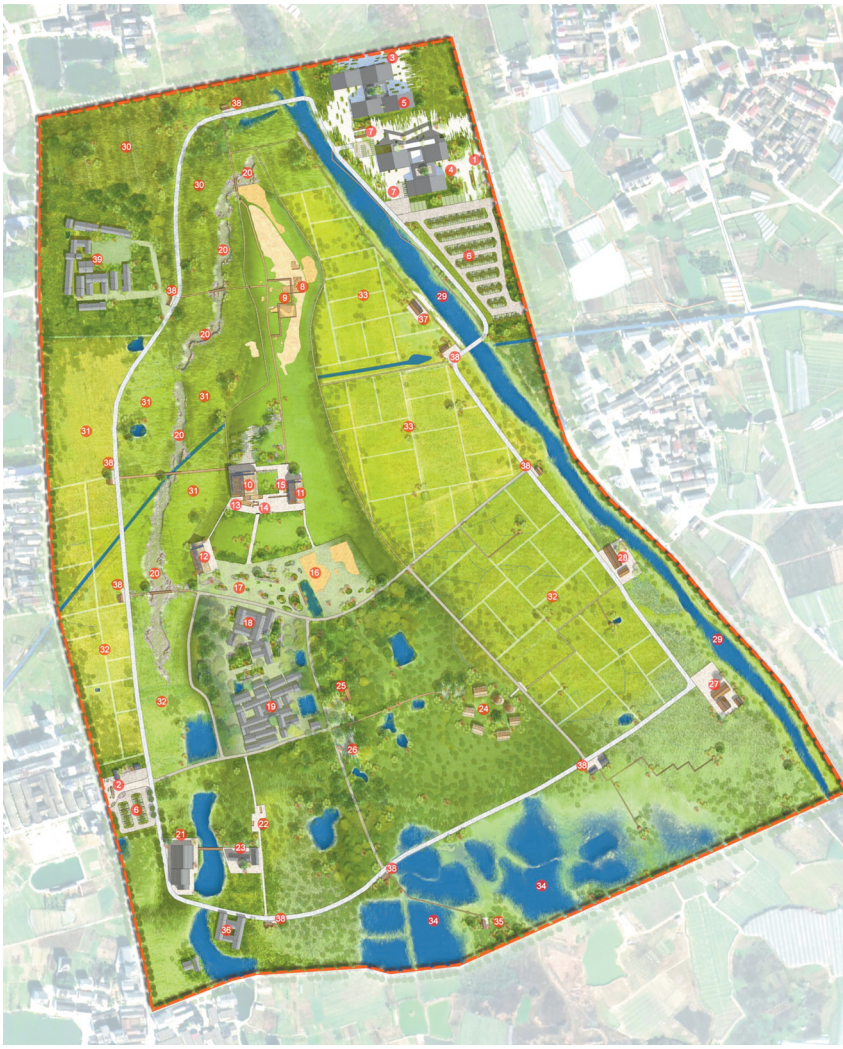
2024年5月24日，《科学》(Science)刊发“上山文化遗址水稻从野生到驯化的十万年演化史”上山文化重要研究成果新闻发布会在浦江召开



第三期考古发掘现场



第五期考古发掘现场



上山考古遗址公园规划总平面图



浙江省第十七届运动会圣火采集暨火炬传递启动仪式



“万年上山，一脉生长”喜迎亚运会全民践行暨杭州亚运会歌曲《一脉生长》发布会



上山遗址博物馆建筑设计效果图



护遗传脉 融合发展亮点纷呈



外媒采访团走进上山

“万年上山：稻作之源·启明之光”上山文化考古特展在埃及举办

上山遗址主要以考古遗址公园的方式进行保护利用，通过本体保护、环境修复、绿植标识、雕塑小品、数字展示等手段，深入挖掘、提炼上山特质，对上山文化进行全方位的展示，推动万年文化基因与新时代浙江精神的有机结合，不断继承和发扬其所蕴含的“拼搏进取、敢闯敢试”的特质，积极引领广大干部群众“干在实处，走在前列，勇立潮头”。

上山文化先后被公布为首批100项“浙江文化标识”培育项目，浙江省示范级文旅融合IP，第二批浙江省文化标识建设创新项目；上山考古遗址公园被评为“省优秀科普教育基地”“第三批浙江省国际人文交流基地”“全省第二批大花园耀明珠”；上山稻作文化系统列入浙江省首批重要农业文化遗产资源名单。

高端展陈频频亮相。2021年，上山文化命名15周年之际，在中国国家博物馆成功举办“稻·源·启明——浙江上山文化考古特展”，展览可概括为一个考古展览、一场学术研讨、一次公众讲座、一本精品图录、一轮广泛宣传、一个系列巡展，产生了全面、立体、持续的影响，获得国内外主流新闻媒体报道420余篇，相关视频点击量达650万次，向人类文明展示了稻作文明对中华文明、对人类文明的重大贡献，进一步增强了文化自信。

2023年，在埃及成功举办首个海外上山文化考古特展，50余家海内外媒体纷纷报道，参观游览人次超170万。今年5月，上山文化首次走进欧洲赴捷克党专题图片展览。今年6月，赴喀洛哥举办展览，向国外民众和国际友人介绍上山文化，进一步提升上山文化的国际知名度。今年11月，计划赴日本举办上山文化主题特展，持续开展万年上山考古特展全国巡展，上山元素先后在中国国家博物馆“新时代考古成果展”、“八八战略”实施20周年省级主题展览、“浙江一万年——浙江历史文化陈列”展览、杭州亚运会主媒体中心和长三角国际文化产业博览会亮相。“浙江考古与中华文明：万年上山·启源”全球云展荣获2024年度中华文物新媒体传播精品推介优秀项目。

多渠道多形式传播亮点频出。依托世界考古大会、国家和省级文博展览、“纪委”“上山文化”公开课、央视纪录片以及各方媒体等载体，聚焦历史价值、时代价值和社会价值，进一步扩大社会知晓度。同时，编纂《浦江上山考古报告》《上山文化：发现与记述》等书籍，在权威学术刊物《自然与文化遗产研究》推出上山文化专刊，海外中英文版同步刊发，解答“上山文化”背后的精神世界，出版《走近上山》地方德育教材，促进“上山文化”走进广大中小学生课本。可以说，做到了保护遗址、传承文脉，以文化人、德润人心，配合央视、省媒制作《何以中国》等专题片20余部；在《人民日报》《中国文物报》等媒体平台刊发重点报道800余篇；《上山考古遗址公园首次亮相央视《新闻联播》》。近年来，参与拍摄央视《寻古中国》、浙江卫视三农考古文献纪录片《万年上山》等系列纪录片20余部。浙江国际频道《世界稻源之谜》(Welcome to

锚定目标 申遗工作稳步推进

上山遗址的发现，将浙江文化史推进到一万年，印证了浙江先民对中华文明、世界发展乃至人类进步的重大贡献，不仅是中华文明形成过程的重要起点，更填补了世界遗产中稻作起源类型的空白，做好上山文化遗址群的保护、研究、宣传和申遗，意义重大、影响深远。浙江全省积极探索，形成“聚点成阵、上下协同、横向多跨”整体申遗有效工作机制，申遗各项工作稳步推进。

历任浙江省委领导高度重视，对上山文化多次作出相关批示。2022年4月20日，省上山文化遗址保护和申遗工作专班成立，统筹推进上山文化遗址申报世界文化遗产、分管副省长为专班召集人，省文物局局长兼任专班办公室主任。2022年5月，浦江、嵊州、义乌、永康、龙游、仙居等6个遗址地县(市、区)签订了申遗合作协议，发布了《上山文化遗址联盟浦江宣言》和《上山文化遗址联盟章程》，标志着上山文化遗址正式迈出申遗步伐。2022年6月，省第十五次党代会报告提出“推进上山、河姆渡、良渚等文化之源大遗址群保护利用”，上山申遗上升为省委省政府的重要决策部署。2022年10月，浙江省政府印发了《上山文化遗址保护和申报世界文化遗产实施方案(2022—2025年)》。截至目前，浙江省申遗专班已召开3次工作例会，金华市申遗专班已召开2次工作例会。

在省专班指导下，申遗各项工作稳步推进，聚焦遗产价值国际认同的申遗核心，推进“考古中国”重大项目，加快“长江中下游早期稻作农业社会的形成(2023—2032)”项目研究，推进遗址群考古发掘，对照申遗证据，查漏补缺，形成闭环，先后与国内外高校院所、技术机构，组成多学科高精尖的科研力量对上山文化进行细致深入的研究，共计100余次，出版《上山文化：发现与记述》等10余部研究报告，建立了申遗联盟城市的协同机制，通过建立联盟工作例会、专题协调会等制度，及时协调解决申遗过程中遇到的难点问题；建立考古研究机制，邀请专家学者对上山文化野生水稻驯化证据的研究，不断挖掘上山文化遗址的历史价值；建立业务培训机制，邀请权威专家学者授课辅导提升申遗实操能力，建立上山文化保护和申遗专家咨询团，启动新一轮上山文化考古研究，开展上山遗址及其周边区域环境考古研究工作。

守住文化根脉，就是守住民族之魂。我们将站在打造中华文化“启明星”的高度，持续推进上山文化遗址群的保护、研究、宣传和申遗工作，以更高坚定的信心、更坚决的态度，将万年上山打造成为实证中华万年文化史、弘扬中华优秀传统文化的“金名片”和“重要窗口”。

(于旭元 许乾虎 张玲)



“上山文化”联合申遗城市签约仪式