

■ 工程聚焦

未央宫遗址文物保护展示工程回顾与思考

李琳

当地铁邂逅考古

我国地铁公共空间与考古遗址活化利用的回顾与探讨

孙同洁 贾昌明

2024 年是“丝路”申遗成功十周年，笔者作为“丝路”组成部分——汉长安城未央宫遗址申遗的参与者和历史变迁的见证者，在梳理以往未央宫遗址文物保护展示工程的基础上，对保护展示方式、遵循的原则及材料、工艺等进行分析，以期为全国大型土遗址的保护展示提供参考。

未央宫遗址是中国统一帝国时期早期西汉帝国的都城宫殿遗址，位于关中盆地、汉长安城遗址西南部，是丝绸之路的东方起点，见证了西汉帝国对丝路开创所发挥的决定性作用。2014 年，汉长安城未央宫遗址作为“丝绸之路：长安—天山廊道的路网”的组成部分成功列入联合国教科文组织世界遗产名录。2017 年，汉长安城未央宫遗址公园被国家文物局列入第三批国家考古遗址公园名单。

未央宫遗址的考古工作

考古工作是实施文物保护展示工程的前提，为实施文物保护展示工程提供了重要的科学依据。1956 年，中国科学院考古研究所设立考古队，对汉长安城遗址展开了长期、有计划的田野考古工作。未央宫遗址的考古工作主要分为三个时期：一是 20 世纪 60 至 80 年代初勘探出未央宫的范围和前殿、天禄阁、石渠阁等 14 处建筑遗址以及沧池的大致范围；二是 20 世纪 80 年代对未央宫遗址进行了发掘，包括前殿、椒房殿、中央官署、少府（或所辖官署）、宫墙西南角楼等宫内主要建筑遗址；三是 2011 年至 2013 年配合丝路申遗和汉长安城国家考古遗址公园建设工作对未央宫遗址重新进行了勘探和发掘。通过对未央宫遗址的考古勘探、发掘和研究，基本搞清了宫城的范围、宫门及宫内道路、宫内主要建筑遗址的分布等情况，取得了阶段性成果。

未央宫遗址的规划编制

规划编制工作是实施文物保护展示工程的基础，为实施文物保护展示工程提供了重要的遵循。2006 年，西安市汉长安城遗址保管所委托陕西省文物局西北大学文化遗产保护规划中心编制《汉长安城遗址保护总体规划（2009—2025）》。2009 年初，经国家文物局原则同意，2010 年 9 月，经陕西省人民政府公布实施。该规划中明确对汉长安城宫城区进行整体保护，实施必要的保护技术措施，确保遗址安全；对未央宫等主要宫城区实施重点展示，将古代遗址展示与遗址区内流传的历史民俗文化展示相结合等。2012 年，西安市汉长安城遗址保管所委托中国建筑设计研究院建筑历史研究所编制《汉长安城未央宫遗址管理规划（2012—2018）》。2012 年底，经国家文物局批复同意，2013 年，经西安市人民政府办公厅印发执行。该规划对未央宫遗址的真实性、完整性、遗产价值载体进行描述，明确了遗产的管理目标、管理途径与管理策略，划定了遗产区和缓冲区的范围并制定了各项管理规定，提出了遗产管理保障体系、遗产价值载体保护、遗产利用、

遗产研究的管理任务等，旨在对汉长安城未央宫遗址进行有效保护和管理。

未央宫遗址文物保护展示工程回顾

1994 年，西安市汉长安城遗址保管所成立，专职负责汉长安城遗址的保护管理工作。从 1995 年开始，西安市汉长安城遗址保管所不断探索大遗址保护展示新方式，采取多种保护措施，先后对汉长安城遗址实施了一系列文物保护展示工程，使汉长安城遗址得到了有效保护。未央宫遗址的文物保护展示工程从 2000 年开始，共实施文物保护展示工程 16 项，包括宫内地面地下现存遗址。

2000 年，实施了天禄阁遗址保护工程；2001 年，对石渠阁、未央宫夯土台实施了围栏隔离保护工程；2005 年，对未央宫前殿遗址实施了围栏保护工程；2009 年，实施了未央宫前殿遗址保护工程。未央宫前殿遗址及其周边环境治理工程、未央宫汉代道路保护一期工程；2013 年申遗期间，集中实施了椒房殿遗址（正殿部分）、未央宫宫门、宫墙、西南角楼遗址、未央宫内其余全部有编号遗址、沧池遗址、前殿遗址、少府（或所辖官署）遗址、天禄阁遗址、未央宫 J100 夯台遗址、中央官署遗址、石渠阁遗址等保护展示工程；2016 年，对申遗期间未完成的椒房殿遗址（配殿部分）和南宫门遗址实施了保护展示工程。

积极探索保护展示新方式

大型土遗址的室外保护展示工程在我国起步较晚，土遗址的保护展示方式也一直是文物保护工作中的难题，而对于大面积埋藏于田野中的古代城市或者宫殿遗址的可视性展示尤其甚。作为典型的大型土遗址的未央宫遗址同样面临这一难题。多年来，西安市汉长安城遗址保管所根据不同遗址特质，积极探索实践出多种适用于西安地区土遗址保护展示的新方式，较好地保护展示了地面地下现存遗址。

未央宫遗址先后采取了以下保护展示方式：1. 围栏隔离保护：主要针对地面现存夯土台基遗址进行的抢救性保护措施。首先根据考古资料划定隔离范围，然后对已受破坏遗址本体进行物理加固，最后用钢护栏围护隔离。这种方式将遗址本体与周围村民土地隔离，保护了遗址本体的安全。2. 原状保护展示：主要针对遗址本体高出现状地面，长期遭受自然与人为等因素破坏，为了保护遗址而采取物理加固遗址本体的办法来延缓遗址破坏。这种方式直观地展示了遗址的现状和原始规模。如前殿、天禄阁、石渠阁、J100 夯台等遗址均采用了上述两种保护展示方式。3. 覆土复原模拟保护展示：主要针对埋藏于地面之下的重要建筑基址而采取的地表考古现场原位复原展示的方式。对遗址进行考古发掘后，进行回填，再在其上覆土做复原遗址考古现场的平面，同时对遗址精彩部位进行原真性视窗展示，增强了遗址的可观赏性。这种方式既保护了遗址，又展示出遗址的历史信息。

如椒房殿、中央官署、少府（或所辖官署）、南宫门等遗址采用此种方式。4. 标识展示：主要针对已探明范围但未经考古发掘的遗址，采取在地面上用不同材料进行标识展示的方式，如采用不同规格、不同色彩的砂石、植物等标识展示出遗址的规模、平面信息、位置及走向等。这种方式简单易行，便于日后维护。如未央宫其余全部已探明有编号的建筑基址、宫墙遗址等采用此种方式。

最小干预原则的践行

为了保证未央宫遗址价值载体的真实性和完整性，充分阐释和展示其所承载的文物价值、科学价值、艺术价值，从工程设计到现场施工，始终遵循最小干预原则，避免对遗址本体的干预手段，最大限度保护遗址所处地形地貌不发生改变，避免人为刻意地营造展现遗址价值氛围。特别是在遗址保护施工中，随时根据现场环境和遗址特征的变化，研究变更更科学的保护展示方式。例如，在前殿遗址保护中，只对地下建筑基址的位置和轮廓做了标识展示，搭建了必要的参观通道，其他都保持原真性，没有改变地貌，对原有的树木和庭院位置上的野生草种都进行了保留，完整地保留了遗址原有的环境风貌和历史沧桑感。

新材料、新工艺的研究应用

为了满足遗址保护展示的需要，同时又能弱化保护材料对遗址带来的不和谐干扰，在新材料、新工艺的研究应用上，都是由文物保护工程专家和设计人员在施工现场反复试验比对探索出来的。在实施前先进行试验，经专家现场评估后才进行全面实施应用。例如，标识展示遗址范围边界的仿汉土坯砖，在大批量使用前预制了十多个批次的试验样品以供选择。对采用覆土复原模拟保护展示的椒房殿、中央官署等遗址的保护展示施工中，使用采集遗址周边的尘土经过筛后加胶、水喷漆，干燥后喷涂加固液的方法做最后的做旧处理。

如今，汉长安城未央宫国家考古遗址公园已经成为集文化展示、旅游休闲、农业观光、沉浸体验的多功能文化景区，仅 2024 年国庆假期就接待游客 14.07 万人次，使大遗址保护利用成果惠及更多民众，在文化建设中发挥着重要作用。（作者单位：西安市汉长安城遗址保管所）



未央宫 J100 号夯台遗址保护后

其作用和效果都是这些做法所无法比拟的。

首先，能够展示城市更加悠久的历史。当前地铁站内文化布置的主题主要围绕民俗、传统艺术或古建筑等，但这些毕竟大都只能反映一座城市距今几百年内的历史，对于我们众多大型城市，尤其是古今重叠型城市而言，其历史往往可达上千年甚至数千年之久，这部分更早更长历史的直接证据便是考古遗址及相关出土文物。很明显，展示直接证据比展示符号或具有古代风格的现代艺术品更具有说服力。

第二，能够更加体现遗址和出土文物的原真性。现有的做法基本是围绕地铁站、周边或附近沿线发掘出的遗址或文物的展示，这固然是因为作为公共交通空间的地铁站既无可能，也无必要建成地上那种覆盖面更广更综合的历史考古类博物馆。更重要的是，遗址和出土文物能够在其原生位置或其附近，而不是异地的博物馆得到实现其价值的机会——即被公众观赏和认知。通过这种原地性的观赏和认知，公众更容易把遗址和文物与其脚下的历史文脉更加紧密地联系在一起。

第三，增加城市历史文化认知密度。想要了解一座城市的历史文化，最好的方法固然是到该城市的博物馆观看展览，但是几座博物馆或一些古建筑对于一座庞大的城市而言，显得太过稀疏了。地铁中的展示既可以适当增加城市历史文化认知的密度，更让这种认知融入公众日常生活中当。

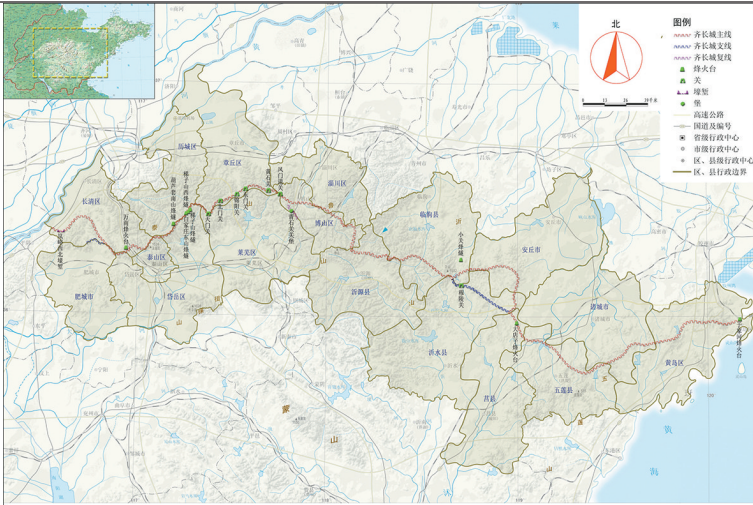
最后，更多普通文物得以活化利用。与当前各大城市博物馆竞相藏“宝”展“宝”说“宝”形成鲜明对比的是，大量考古发掘获得的普通文物并没有机会得到活化利用，地铁公共空间给了这些文物在其原生地附近活化的可能，以最大程度实现其价值。

当然也应该看到，当前利用地铁公共空间进行遗址和出土文物展示还存在一些困难。或许是当前国内类似实践还不是很多的原因。不过从以上的梳理可以看出，近年越来越多的城市愿意进行类似的探索和尝试，形式也更加灵活多样，取得了不错的效果。相信随着城市文化建设和文物活化利用需求的不断提高，地铁及其他城市公共空间必将能够在其中发挥更大的作用。

（作者单位：北京联合大学考古研究院）



香港地铁宋皇台站“宋皇台出土宋元文物展”



齐长城分布图

齐长城西起山东省济南市长清区孝里街道广里村，东至青岛市黄岛区于家河庄入海，总长度 641.32 千米。分布区域为济南市长清区、历城区、章丘区、莱芜区、泰安市岱岳区、泰山区、肥城市、淄博市博山区、淄川区、沂源县、潍坊市临朐县、安丘市、诸城市、临沂市沂水县，日照市莒县、五莲县，青岛市黄岛区共 7 市 17 个县（市、区）。国家文物局《关于山东省长城认定的批复》中共认定齐长城遗址的遗产总量为 260 处，其中墙体 243 处、壕堑 1 处、关堡 8 处（含青石关）、烽火台（烽燧）8 处。

建设齐长城国家文化公园要以齐长城保护为主线，以文旅融合发展为主题，因地制宜、因段制宜，按照中办、国办《长城、大运河、长征国家文化公园建设方案》的总体要求，通过科学制定建设保护规划、稳步推进规划实施等手段，以重点项目为抓手打造文化旅游融合高质量发展标杆、乡村振兴齐鲁样板示范带和优秀传统文化“两创”样板工程。

科学编制建设保护规划

编制分省规划是国家文化公园建设的主要任务，也是落实国家文化公园建设要求的关键。因此编制齐长城国家文化公园建设保护规划是科学推进齐长城国家文化公园建设的重要抓手和首要工作。

齐长城国家文化公园建设保护规划的编制，需要解决以下几个问题。

总结提炼齐长城的价值和精神内涵
中国长城文化的源头 齐长城是中国最古老的长城之一，流传于世的各类先秦典籍以及考古出土的铜器铭刻《曩翁钟铭》、战国中晚期“清华简”可以佐证，堪称中国长城文化的源头，为列国长城、秦长城的构筑提供了宝贵的先导实例，在中国长城史上具有不可替代的奠基地位。

古代防御体系的代表 齐长城借助泰山山脉地形、地势之利，因地制宜、就地取材，巧妙将关、烽火台、堡等建筑与山水地形结合在一起，形成完整的防御体系，是齐鲁大地最为宏大的人工防御工事，对春秋战国时期齐国周边的诸侯国产生了显著影响。

坚韧自强民族精神的体现 齐长城多选址于地势险要的崇山峻岭，其艰难的修筑过程，体现了古代劳动人民勤劳勇敢、坚韧不拔、吃苦耐劳的精神特征。革命战争年代，齐长城沿线成为抗日战争和解放战争的重要战场，发生了马鞍山保卫战等众多可歌可泣的英雄故事，涌现出了王尽美和邓恩铭等顶天立地的英雄儿女，为抗日战争、解放战争的胜利作出了重要贡献，体现了山东人民的爱国主义精神和保家卫国、威武不屈的民族精神。

精准谋划空间布局和功能分区
齐长城跨越 7 市 17 县（市、区），沿线资源丰富、地形地貌复杂。对于空间布局和功能分区的确定需要结合齐长城沿线文化和文化资源地域的空间分布特征、历史文化科学价值、景观游览价值、保存完整性和规模丰度以及开放利用程度等要素综合确定。

梳理齐长城沿线代表性资源和重要标识
标志性和唯一性。长清区是齐长城的西端起点分布处，齐长城从长清区孝里镇广里的齐长城东岸开始，沿东南部山地丘陵地带的山脊、岭脊，向东延伸，至于家河入海。齐长城起点和入海口具有标志性和唯一性。

国家级重要点段。定头崖西山长城建成于战国时期，属齐长城主线西段，是齐长城现存最为完好、最具代表性的段落之一，是中国早期长城的典型代表之一。2020 年被国家文物局公布为第一批国家级长城重要点段。

关、烽燧集中分布。根据国家文物局《关于山东省长城认定的批复》，烽火台（烽燧）共 8 处，关堡（含青石关）8 处。其中葫芦套南山烽燧、白家庄东山烽燧、梯子山西烽燧、梯子山峰烽燧集中分布于历城区、岱岳区、青石关、锦阳关、天门关、北门关、东门关、黄石关集中分布于莱芜区、章丘区。

泰山风景名胜。泰山承载着丰厚的历史文化内涵，被古人视为“直通帝座”的天堂，成为百姓崇拜，帝王告祭的神山，有“泰安东，四海皆安”的说法。1982 年，泰山被列入第一批国家级风景名胜区。1987 年，泰山被联合国教科文组织批准列为中国第一个世界文化与自然双重遗产。

提炼 7 个主题标识段
选取齐长城保护状况较好、长城文化主题鲜明、周边资源富集的七个主题标识段，作为齐长城国家文化公园的主体支撑。以济南长清、泰安肥城段为主体区间，重点展示齐长城源头段落形制特征、建筑工艺和以定头崖西山段为代表的墙体夯筑方式、修筑特点，凸显“东方长城之源”特色。以泰安岱岳、泰山段和济南历城段为主体空间，集

中展示以梯子山西烽燧为代表的长城烽燧形制特征，凸显“云顶长城，平安泰山”特色。以济南章丘、莱芜段为主体空间，集中展示以锦阳关、东门关为代表的长城关隘建筑工艺，凸显“长城关隘”特色。以淄博博山、淄川、沂源段为主体空间，集中展示齐长城石墙形制特征和作为齐都临淄安全屏障的历史地位，凸显“齐都天险”特色。以潍坊临朐、安丘和临沂沂水段为主体空间，集中展示齐长城主线、复线交会特点，凸显“穆陵雄关、沂山祈福”特色。以日照莒县、五莲和潍坊诸城段为主体空间，集中展示齐长城石墙、山险相接的形制及特点，挖掘展现齐、鲁、莒文化内涵，凸显“长城在莒”特色。以青岛市黄岛段为主体空间，突出海洋文化、民俗文化等地域文化因素，凸显“长城入海”特色。

稳步推进规划实施

加大文物本体保护
加大预防性、抢救性保护，有效保护齐长城遗址及其环境，保持真实性、完整性。对于历史上地面部分已坍塌或消失的齐长城遗址，实施遗址原状保护，不在原址重建或进行大规模修复。按照轻重缓急分期分批段实施一批本体保护项目，根据齐长城遗址类型特点、环境状况等客观条件，制定针对性保护措施。对于地面仍存有建筑的点段，严格遵循不改变文物原状和最小干预的原则进行维修加固，严格保持其原形制、原结构。对于价值突出或与重大历史事件有密切联系、具有展示潜力的点段，在严格保护其原形制、原结构的基础上，结合展示服务的需求适度进行局部修复展示。

实施展示利用工程
在依法保护、确保安全的前提下，加大齐长城遗址文化内涵挖掘，因地制宜建设纪念馆、陈列馆、展览馆等公共文化场馆，提升齐长城标志性遗产地展陈水平。针对重点点段进一步挖掘潜力、提升服务，深化对外开放和景区化发展。加大齐长城沿线乡村文化遗址保护，因地制宜推动县、乡、村传统文化展示工作。

推进精品旅游目的地建设
促进沿线景区度假区提档升级，加快智慧景区建设，培育一批智慧景区样板，鼓励景区、度假区发展特色鲜明的沉浸式体验活动或文艺演出。培育乡村旅游精品项目集聚区，实施长城沿线乡村旅游精品目的地培育工程。加大对沿线乡村旅游发展的政策扶持力度，积极打造“长城人家”民宿品牌，推进省级旅游重点村、民宿集聚区、国家乡村旅游重点村镇等乡村旅游目的地建设。推进长城沿线全域旅游示范区创建提升。完善全域旅游管理体系、基础设施体系和公共服务体系，持续提升全域旅游示范区发展水平，加强动态管理、典型示范、创新引领，打造全域旅游目的地。

丰富长城旅游产品体系
整合沿线丰富的文化资源，创新产品业态，构建面向不同市场的长城文化旅游复合产品体系。大力发展红色教育产品，挖掘长城沿线革命文化和文物资源，传承红色基因，建设纪念馆、党性教育基地、爱国主义教育基地等多种类型红色文化载体，大力发展爱国主义教育、党性教育等主题教育产品，鼓励发展沉浸式红色演艺产品，打造齐长城红色主题经典旅游线路。积极培育多元体验产品，发展长城主题传统文化、乡村、非遗、考古等研学旅游产品。开发以“绿色、生态、回归自然”为主题的户外运动、生态休闲度假产品。推动现代高新技术与现代文旅产业融合发展，发展数字藏品、虚拟考古、3D 动漫、全息齐长城音乐秀、虚拟现实影像等线上旅游新产品。

国家文化公园是国家推进实施的重大文化工程，通过四类功能区和五大工程建设打造了标识文化实体，同时充分与乡村振兴战略结合，更广泛惠及了广大人民群众。建设齐长城国家文化公园是弘扬民族精神、激发爱国情怀的重要力量，是助力乡村振兴、推动区域社会发展的重要途径，是增进人民福祉、满足人民美好生活的重要手段。

（作者单位：山东大学考古学院）

齐长城国家文化公园建设对策与路径探析

于军