

# 『考古越国——绍兴大湖头遗址』策展手记

游晓蕾

2024年8月29日至11月17日,由浙江省文物考古研究所、绍兴市文化广电旅游局(绍兴市文物局)主办,绍兴博物馆承办的“考古越国——绍兴大湖头遗址发掘成果展”在绍兴博物馆临展一厅举办。这是首次在曾经的越国都城——绍兴举办越国遗址考古成果展,集中展出了绍兴大湖头遗址出土的各类文物400多件(组),展示了遗址自2021年以来的考古发掘成果。

**缘起与筹备:考古人与博物馆的碰撞**

绍兴大湖头遗址是为配合基本建设,经前置考古勘探发现的,于2021年开始发掘,是第一次大面积发掘的较完整的典型越国聚落。一方面,遗址的发现和发掘是积极响应“先考古,后出让”制度的重要实践成果,为全省文物保护事业的发展提供了典型案例。另一方面,越国是东周时期最重要的诸侯国之一,是浙江有明确文献记载历史的开端,对中国南方地区乃至东亚、东南亚历史文

明的发展产生了深远的影响。绍兴是越国的都城,是越文化研究的关键和重点,绍兴大湖头等遗址的考古发掘,是越国考古的新突破,是越文化研究的新起点。为了宣传前置考古工作的必要性和重要性,展示越国考古的最新成果,展现考古学的科学精神和文化担当,增强考古成果的社会服务功能,浙江省文物考古研究所和绍兴博物馆决定组织“考古越国——绍兴大湖头遗址发掘成果展”。

展览筹备阶段,通过对遗址、出土文物、展厅等的考察和多次沟通,我们发现了一些亟待解决的问题。首先,大湖头遗址经过两年的发掘取得了重要收获,但田野发掘仍在进行中,大量资料尚未整理,相关研究正在开展。像博物馆以往的临时展览一样,以一两个月的时间

## 目标与内容:突出在地性与构建考古成果的情境叙事

鉴于大湖头遗址的性质和出土文物,展览的目标是让“破烂”出彩,定位是“接地气”,一方面更具体地呈现古越人的日常生活生产,让观众感受本地历史与现实的联系;另一方面更丰富地呈现考古工作,使观众进一步了解考古,宣传文化遗产保护理念。

展览内容主要由“序”和“主体”组成,总体逻辑是以“序”建立当地的现在与过去的连接,进入越国;主体的前三部分从物质文化到精神文明、从经济基础到上层建筑展示越国的考古成果;第四部分以如何通过考古呈现越国回到现在,首尾呼应,完成一次时空穿越之旅。除了展览框架以情境展开,同时以不同种类和形式的资料配合文物进行具体展示,尽量让展柜里陈列的文物回到使用场景中。

展厅入口的外墙作为序厅,罗列了绍兴从现在到古代重要历史变迁的时间节点,引导观众沿着时间轴来到2500年前的越国,进入展览。展览的主体分为四个部分。第一部分为“寻迹·遗址在都城”,第一单元“越人的都城”介绍越国都城绍兴所处的地理环境与相关考古发现;第二单元“越人的聚落”介绍大湖头遗址是一处湿地聚落,越人因地制宜,以舟楫渡生、搭建干栏式建筑防潮、挖井取水等,展示木桨、建筑模型、水井底部出土的器物等。第二部分为“揭秘·生活和生产”,第一单元“越人的饮食”介绍越人的锅碗瓢盆和粮瓜果蔬,展示日常生活使用的炊器、盛储器、饮食器等用具,以及植物和动物遗存;第二单元“越人的生产”介绍越人的农耕、渔猎、纺织、冶铸等生产活动,展示各种生产工具、装饰品、冶铸原料和工具等。第三部分为“印记·特色礼乐兵”,第一单元“越人的礼器”介绍越地特色的容器和乐器,展示原始瓷礼容器、乐器和青铜礼器;第二单元“越人的兵器”介绍越人高超的铸造工艺和特殊的产品,展示青铜兵器和龙形器。第四部分为“见证·考古阅千年”,第一单元“考古连接过去与现在”通过介绍田野考古规程、展示考古工具、讲述考古如何用现代的科学的方法和工具打开过去;第二单元“考古发掘过去的宝藏”通过展示一个灰坑出土的器物组合,呈现文物出土的原始状态,讲述保留大量历史信息

越人的都城、生活和生产、特色礼乐兵。

## 展示与互动:共同参与

考古人主导的考古成果展,容易出现叙事逻辑和文本严谨有余,内容推导过程少,语言不够通俗和活泼等问题。为了更直观地呈现展览内容,我们在展板上增添了大量图像及辅助展品,在展板旁杂树丛里砍的枝条作为箭杆(虽然比较粗糙),残剑、残戈、矛和镡放在绘有完整器线图的对应位置上,还原兵器的全貌和使用方式。

为了激发观众兴趣,让观众更有参与感,我们设置了一些互动体验。在展览内容上设计了若干互动问题,引起观众的注意和思考。层出不穷的考古新发现不断带来新认识和新思考。在展览的同时,大湖头遗址仍在进行田野发掘和研究,很多问题也还没有答案。我们更希望展览不是灌输知识,而是能带给观众一些思考,让观众对考古有更多的了解,更愿意共同参与。在展览中穿插了植物种子翻翻牌和触摸陶片的动手体验,隔着玻璃看了展柜里的文物后,还能对对比分辨植物种类、亲手感受陶片的质感和纹饰,拉近文物与观众的距离,加深印象。在展览附录提供“拓展阅读”书目,现场也放置了多本相关图书可以直接翻阅,为想更深入了解的观众提供更多的信息。在展览的出口放置了观众留言簿、拍照打卡立像和龙形铜饰件线图盖章,收集反馈信息、提供亲子互动、留下展览纪念。展览期间还推出了两场相关公共讲座,进一步扩展展览内容,增加与观众的互动。

除了观众和策展团队,考古发掘人员也是展览的重要参与者,尤其是考古成果展。我们邀请了参与大湖头遗址发掘的技师、民工一起参加展览开幕式,参观展览。看着亲手发掘出来的文物陈列在展柜中让观众欣赏,大家都觉得开心又自豪,对这份工作的价值和意义也产生了更多的认同。

这是一群考古人第一次跨界策划实施的遗址考古成果展,虽然存在问题和不足,设想与实际的效果有所差距,但也得到了较多的关注与认可。希望这场展览能够让观众有所收获,更多关注和参与文化遗产的保护。

(作者单位:浙江省文物考古研究所)

六安市区东部古墓群分布密集,时代以两汉时期为主,仅近年来公布的资料就超过了千座。该批墓葬曾出土过一类较特殊的器物,发掘报告将其称为“银璧”,但对其材质,并无检测分析,也无相关说明。所谓“金有三品”,银在汉代也称作“白金”,作为贵金属,其使用并不常见,这些墓葬均为小型墓,随葬品总量少,以陶器和小件铜制品为主。此类小型墓葬如以银为器,颇难理解,对其质地、性质等问题有进一步明确的必要。

该样式“银璧”均出土于六安市金安区白鹭洲古墓葬群,其中在双龙机床厂内,共发掘墓葬871座,仅8座为唐宋或更晚时期,其余时代均在战国至两汉时期,共出土24件璧形明器,包括4件被称为“银璧”的金属璧(图1,2-5),17件琉璃璧,2件滑石璧,1件陶璧。该类璧,呈暗灰色,正面饰以谷纹。肉内缘及外缘为素面。璧边缘饰以镂空首尾相连的四龙衔珠纹。背部素面,仅有一处“纹饰”。具体描述见表1。

器物编号	完整度	形制	伴出器物
M166: 002	残片	直径18.7、孔径6.05、厚0.05-0.15厘米	铜镜1、陶罐1、陶勺1
M174: 001	完整	直径18.5、孔径6.0、厚0.05厘米	铜镜1、铜瓶壶1、陶釜1、陶壶1
M175: 001	残	厚0.05厘米	铜镜1、铜釜1、陶釜2、陶壶1
M404: 001	部分残	直径18.2、肉宽6.2、孔径5.8、厚0.1厘米	铜镜1、铜矛1、陶釜1、陶釜1、陶勺1

表1

本文所选择样本出土于M512,南距双龙机床厂仅数百米之隔,色泽、造型与前者几乎完全一致(图1,1)。该墓年代也与上述墓葬相仿,属于西汉中期前后。样品经手持式X射线荧光仪(pXRF)进行金属成分检测。报告显示,该金属璧的成分包括锡、铁、铜、铅等。其中锡的含量达到92.48%。因此该类金属璧称为锡璧更加准确。此外,这几件锡璧所处墓葬时代相近,造型、纹饰相同,背面也均有大致相同的“纹饰”,说明这些器物很有可能出

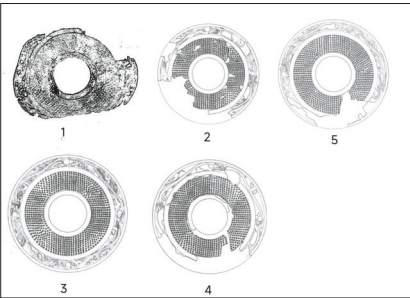


图1

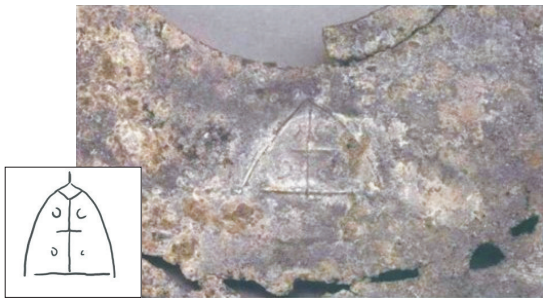


图2

(作者单位:安徽大学历史学院)

# 四川名人馆关于征集文物藏品的公告

为传承弘扬中华优秀传统文化,由中共四川省委宣传部统筹指导,四川文化产业投资集团有限责任公司承建运营四川名人馆。项目以“存史、知人、益世”为主题,以“展现四川名人风采,传承优秀传统文化”为宗旨,全面诠释“蜀中自古多俊杰”的文化命题,旨在打造展示名人事迹的文化场馆、阐发名人精神的宣教高地,建设弘扬优秀传统文化的基地和传播四川文化的阵地,为公众提供一个深入了解四川名人、感受四川文化魅力的平台。四川名人馆已列入《建设文化强省中长期规划纲要(2019—2025年)》和《四川省“十四五”规划和2035年远景目标纲要》中的重点规划建设项目,同时也是2023年、2024年、2025年的省级重点项目。

为丰富馆藏文物体系,根据《中华人民共和国文物保护法》《中华人民共和国文物保护法实施条例》《中华人民共和国慈善法》《博物馆条例》等有关法律法规,以中国文物学会、四川省博物馆学会作为指导单位,四川名人馆面向社会各界公开征集与四川名人相关的各类文物藏品,特此公告。

## 一、征集范围

### (一)古代文物藏品

1. 反映四川古代历史文化和社会发展、变迁的重要见证物;

2. 四川名人馆第一期展陈所涉及人物(详见附件1第一期名单)及其掌故相关的文物、文献及有历史价值的研究资料;

3. 古代四川各个历史时期的珍贵艺术品。

### (二)近现代及当代文物藏品

1. 反映四川近现代及当代具有一定影响的人物的相关实物,如:名人手稿、信札、日记、自传、著作初版等;

2. 反映四川近现代及当代社会经济文化发展的重要事件、重要活动、重要运动、重要人物的物证;

3. 具有历史、艺术、科学价值,反映四川近现代及当代历史、社会的手稿、图书、地方志、家(族)谱、账册等重要文献资料;

4. 近现代及当代与四川历代名人有关的珍贵艺术品、工艺美术品、作品;

5. 反映四川非物质文化遗产保存、整理与传承现状的文献资料。

## 二、征集类别

(一)古代文物:铜器、铁器、玉器、金银器、陶瓷器、石器、骨角牙器、皮革、漆器以及书画、古籍、拓片、家具、玺印、筒牍、纺织品等;

(二)近现代及当代文物:珍稀地图、报刊、书籍等正式出版物类;内部文件、设计图纸、通知文书、信函、手稿、科研笔记、传单等档案资料类;照片、胶片、拷贝、录像带、录音带、光盘等音像制品类;珍稀货币、邮票类;重要代表证、出席证、证件、证书、印信、勋章、奖章、奖状、喜报、奖章、印章等证章类;具有重要纪念意义的服装服饰类;绘画、书法、雕塑等艺术品和工艺美术品类等;

(三)其他文献资料:关于名人研究的手稿、笔记、手绘、图书资料等;著名人士的著述、史料、家谱、族谱等;重大事件亲历者的回忆录、书信、笔记、日记等。

## 三、征集要求

- 所有征集文物均须来源合法,权属清晰无争议,提供人对藏品的合法性承诺负法律和经济责任。
- 提供人所提供的藏品信息必须是未进入任何单位征集流程的藏品,在未收到四川名人馆征集结果前不得将该批次藏品信息提供给任何第三方。
- 藏品征集流程将按照国家规定及四川名人馆程序办理。
- 所征集文物将纳入四川名人馆永久收藏,其所有权及使用权归四川名人馆所有,用于研究、展览及文化推广。
- 藏品需为实物原件,具有历史、艺术和科学价值。

## 四、征集方式

- 以捐赠、征购两种方式为主。
- 捐赠人的捐赠行为以自愿为前提。
- 经过鉴定决定收藏后,将为捐赠或提供文物的单位和个人颁发捐赠证书或收藏证书。
- 本次公开征集的最终解释权归四川名人馆。

## 五、联系方式

自本公告发布之日起,长期有效,有意向者可与四川名人馆联系。  
**征集热线:**19983263308  
**联系人:**刘先生、谢女士  
**邮箱:**mzmzg255@126.com  
**联系地址:**成都市锦江区盐道街3号财富支点大厦607  
**四川名人馆文物征集指导单位:**中国文物学会、四川省博物馆学会  
**附件:**1. 四川名人馆名人基本人选名单  
2. 四川名人馆征集藏品登记表

### 附件1

#### 四川名人馆名人基本人选名单

##### 第一期 先秦——辛亥革命时期(70人)

颛顼、大禹、蚕丛氏、李冰、吴理真、巴清、司马相如、文翁、唐蒙、落下闳、扬雄、张陵、冯规、张飞、刘备、诸葛亮、陈寿、常璩、玄奘、陈子昂、武则天、李白、杜甫、马祖道一、薛涛、王建、杜光庭、孟知祥、黄荃、陈抟、陈尧叟、格萨尔、苏洵、周敦颐、文同、赵抃、苏轼、黄庭坚、苏辙、黄慎微、黄裳、圆悟克勤、虞允文、李焘、张栻、陆游、安丙、李心传、魏了翁、秦九韶、虞集、奢香、杨慎、黄峨、赵贞吉、舒承宗、费密、唐甄、张鹏翮、岳钟琪、贺端淑、魏长生、李调元、张问陶、杨遇春、刘沅、李榕、杨锐、刘光第、喻培伦。

##### 第二期 辛亥革命——1999年12月31日前(69人)

彭家珍、严雁峰、启尔德、骆成骧、赵世炎、杨闇公、李硕勋、宋育仁、廖平、刘咸忻、刘伯坚、王光祈、安登榜、赵一曼、刘湘、王铭章、果基约达、李宗吾、李家钰、卢作孚、张思德、罗世文、赵熙、吴虞、傅增湘、魏时珍、江竹筠、尹昌衡、张大千、晏阳初、黄继光、毕启、张澜、萧龙友、李劫人、谢无量、吴玉章、蒙文通、周太玄、刘孟伉、王维舟、范长江、陈毅、何鲁、朱德、刘文辉、何其芳、郭沫若、罗瑞卿、唐君毅、石鲁、阳友鹤、尧茂书、刘伯承、邓稼先、徐中舒、晏菜臻、彭迪先、贺麟、艾芜、沙汀、阳翰笙、文幼章、黄稚荃、黄汲清、侯光炯、邓小平、傅圆天、巴金(因其影响,特别选入)。

### 附件2

#### 四川名人馆征集藏品登记表

提供藏品方式:	(捐赠/出售/移交)
藏品时期:	(1840年以前/1840~1949/新中国成立以后)
文物分类:	(按公告征集类别说明)
藏品描述: (200字以内)	
藏品真实来源: (流传至您手中的经历;200字以内)	
藏品图片: (请上传真实、清晰藏品图片;至少不同角度拍摄两张)	
姓名:	
联系方式:	
详细地址:	