

■ 展览工作室

不同主题内容在展厅空间中的规划与构建直接影响公众在参观过程中的理解,进而影响展览的传播效益。依据展览空间采取合理的内容构建方式,对公众在参观过程中能否真正理解策展思路及展览内容尤为重要。本文以故宫博物院主办的“彩画千年——中国官式彩画传承与创新展”(以下简称“彩画展”)为例,基于对观众理解展览内容和影响的考量,论述在给定且有限的展览空间中不同主题内容的构建策略。

### 展览概况

今年5月,“彩画展”在故宫博物院永寿宫展厅开展。该展览是故宫博物院首次对古建筑官式彩画进行集中展示,通过102件(套)彩画作品、图纸、创意作品等展品,聚焦中国古代官式建筑彩画的发展、传承与当代创新转化。展览以“守正”与“创新”两大主题分设于永寿宫展厅前后殿。前殿“守正”板块分别从官式彩画的简要发展脉络(以下简称“彩画简史”)、清代和玺彩画、苏式彩画两类代表性彩画工艺(以下简称“彩画工艺”)以及彩画专家王仲杰先生的贡献(以下简称“焕彩人生”)三方面进行讲述。后殿“创新”板块以故宫博物院对南薰殿彩画的长期研究为依托,以新生力量对南薰殿彩画的临摹、创意设计过程为代表,结合各类创意转化的实物作品对官式彩画的创新性传承与发展进行展示。

### 困难与挑战

在展览策划、设计之初,筹展团队便意识到“守正”主题板块承载的信息丰富、内容多元——以官式彩画发展脉络讲述为主,但又需要穿插讲述部分彩画工艺,还需借此展览纪念彩画专家王仲杰先生,从各个方面映射彩画的传承之美——其背后是内容传播诉求的多重面向。因此,在展览中整合不同属性的内容,使它们在同一展览、同一空间中和谐共存便成为第一重困难。另一方面,“守正”主题板块对应的展厅为古建展厅。前殿展厅由三部分组成,分别为位于中央的主要展示空间;东、西两侧经由南部小门通往狭长、封闭、体量有限的“东暖阁”“西暖阁”两处次要展示空间。面对多重展示需求,展陈空间的固有分隔及展示面积的限制便成为另一重困难所在。

如何让观众在这种相对复杂且有限的空间中简便、快速地理解展览多维度的内容表达是亟待解决的关键问题。“史”“技”“人”三个不同主题的内容在展厅内需要共同指向“守正”主题的整体性表达,同时还需兼顾三类不同属性内容的特殊性。经上述分析可知,其不同主题的内容在本质上是相互独立、逻辑闭环的叙述,这就需要展览空间中构建内容时,使各部分既独立完整又相互关联,从而使“守正”主题板块形成一个有机整体。

### 应对策略

基于上述挑战,结合展厅固有的空间格局特



展厅主要展示空间中“彩画简史”的五大内容板块:敦煌彩画(左上)、唐宋彩画(右上)、元代彩画与明代彩画(左下)、清代彩画(右下)



展厅西暖阁所呈现的“焕彩人生”主题内容



展厅东暖阁所呈现的“彩画工艺”主题内容

以故宫博物院『彩画千年』展为例

张卓凡

点,发挥该空间所长,筹展团队从以下两方面进行展览空间中的内容规划,使内容在空间中合理表达,整合并平衡“守正”主题板块下设不同属性内容的共性与个性,从而使不同主题的内容在“守正”主题板块中的释读更加完整,令观众更易理解。

一是给予不同主题内容展示的独立性、完整性。

筹展团队依据永寿宫前殿固有的空间条件,重新梳理展览“守正”板块的内容脉络,并对这一主题进行提炼、划分、调整。将前殿展厅中各空间完整利用,便于观众在展厅中更完整地理解不同主题内容。

通过提炼、梳理、精简内容,结合展厅中三部分相对独立的固有空间,进行内容板块的再划分。将最能体现“彩画千年”的主线“彩画简史”内容设置于面积最大、最开阔的主要展示空间中;将“焕彩人生”内容设置于西暖阁;从“彩画简史”的丰富内容中提取出“彩画工艺”部分,单独设置于东暖阁,达到主线突出、合理规划展示空间的目的,从而使观众在相对独立的空间中完成对不同主题内容的完整理解。

综合考量内容表达需求、展墙展线体量等因素,筛选、调整展品,重构部分内容的逻辑框架,以通过完整利用墙面,进行思路清晰、线索明确的展示。将“彩画简史”内容调整、精简为敦煌彩画、唐宋彩画、元代彩画、明代彩画、清代彩画五部分,结合讲述重点,将各部分展品分布于一到两面完整的展墙空间内,有节奏地展现官式彩画的主要发展脉络,便于观众依时代线索对比观看。“焕彩人生”部分一改常见的以时间为线索叙述其人其事的方式,凝练并重构为以研究贡献、传承贡献两个主要方面为线索的并行思路;在两面较长且相对而立的展墙上对应讲述王仲杰先生对彩画界的杰出贡献,同时在最短且必须设有暗门的展墙上辅以生平大事记展示。“彩画工艺”部分以课题研究成果为依托,提炼出以官式彩画最后一个高峰期清代的和玺、苏式两类彩画工艺为解读中心的思路;以两块大型彩画复原样板为视觉中心,利用路面较长的展墙进行相对展示,并辅以相应工艺过程图示进行解读;利用展厅尽头中间较短的展示面设置工艺视频的动态解读,辅以两类彩画绘制涉及的工具颜料等重要物品的展示,既避免了空间挤压可能带来的拥挤,又丰富该空间的观展体验。

如此,展览内容在空间中形成“一主两次”的格局,即中部主空间展示“彩画简史”,两侧次空间分别展示“彩画工艺”“焕彩人生”的叙述架构。从而使永寿宫前殿展厅各区域从“讲史”“讲技”“讲人”三个不同面向的主题内容在彼此相对独立但又互相连接的空间中分别进行不同视角的完整叙述。这样的规划利用使每一空间中主题明确,且在展览现场不限定单一参观流线,尊重观众的参观意愿,使观众拥有自主选择的权利,同时无论处于哪一空间,均可对该空间的内容进行完整理解。

二是建立不同主题内容之间叙述的统一性、关联性。

在给予不同主题内容独立讲述空间的同时,还需兼顾不同主题内容间的统一性、关联性,避免“各说各话”,保持展览“形散神不散”的完整性。基于此目的,筹展团队一方面在单元说明等文字的表述上着意进行勾连过渡、相互呼应的处理,以建立各部分内容间的关联。尤其是“彩画工艺”及“焕彩人生”部分,通过这样的叙述处理,强化与“守正”主题及彩画本身的关联,即除了“彩画简史”对彩画发展、传承主题的主要解读视角外,打造“技”“人”两个主题面向,在围绕“守正”主题展开叙事的同时进行其他视角的展示与解读。另一方面,面对各不同主题内容中性质相似的展品,在展品解读方面选取不同阐述视角但都指向彩画传承的方式,“扣题”的同时适应不同主题内容的表达。“守正”板块的展品以各类彩画的临摹、复原等绘制作品为主,在视觉呈现上具有一定的统一性。基于上述三重不同内容的构建,筹展团队对这些看上去类似的彩画作品,分别进行“史”“技”“人”三种角度的解读,以符合各主题内容的叙事需求,使观众从不同层面丰富而立地体感受、理解彩画的传承之美。

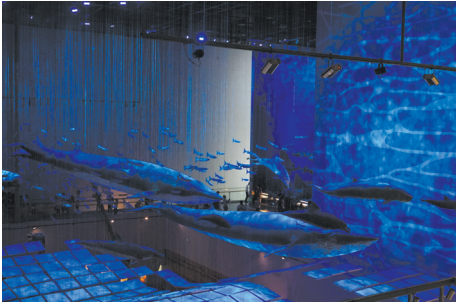
### 结语

“彩画千年——中国官式彩画传承与创新展”中的“守正”部分看似为一个主题内容,其实质为三类主题内容构成——以彩画的艺术发展脉络为着眼点的艺术史类,以两类清代彩画工艺为着眼点的过程展示类,以彩画专家王仲杰先生的贡献为着眼点的人物纪念类。为平衡有限空间内的多种表达需求,一方面通过重构内容以合理使用固有的空间格局,给予不同主题内容独立完整的解读;另一方面通过统一阐述各主题内容的视角,形成彼此独立又相互关联的“点题”效果,使不同主题内容在展览中得以融为一个整体,达到展览核心立意明确、主线突出的解读效果,以便观众在参观过程中既能从宏观层面完整地理解展览所表达的内容框架及逻辑,又能从微观层面分别理解各独立的主题内容及其相互之间的关联,从各个层面实现展览内容的有效传达。

(作者单位:故宫博物院)

## 基本历史陈列展览阐释自然环境的路径探索

卢佳悦



广东省博物馆“粤山秀水 丰物岭南——广东省自然资源展览”

近十多年,我国博物馆行业发展迅速,截至2024年底,备案博物馆达7046家。我国的综合类博物馆多以当地历史文物为主要展品,对于自然环境的研究展示较少。当下公众对环境议题的关注日益提升,博物馆作为重要的文化机构,承担着社会教育的重要使命,需加强对自然环境及气候变化问题的阐释。展示当地自然环境并不仅是自然科学博物馆的使命,历史类博物馆作为博物馆总量的多数,同样有责任向观众展示本区域的历史气候环境如何;有哪些生物曾在这片土地上生活与人类共存;气候环境的变化是如何影响人类迁徙、生活方式的改变,甚至是王朝更迭,等等。自然环境就是历史的重要组成部分,物种的生存、灭绝,人类生产生活方式的改变,社会文明发展轨迹的改变都与环境息息相关。本文聚焦于非自然类博物馆,尤其是历史类综合博物馆在基本历史陈列中展示自然环境的现状与路径探索,旨在将自然环境内容有机地融入历史叙事,推动博物馆更全面地呈现“人地关系”,提升展览的深度与科学性。

### 自然环境现有的展示方式

在展馆方面,以北京自然博物馆、上海自然博物馆、浙江自然博物院等自然专题类博物馆为代表,主要从事动物、植物、地质古生物、自然地理等领域的标本收藏、科学研究和普及工作。这类博物馆的动植物化石、标本收藏丰富,展览大多按照古生物种类以及时间演进的顺序来策划,侧重对自然界不同物种的生命进程展示,再现不同区域典型的生态系统景观。同时也解读生物与环境、生物与人类间的关系。

在展览方面,将自然环境的内容以专题或是部分常设于历史展览的形式呈现,多存在于以历史文物收藏为主的历史类博物馆中。如广东省博物馆专题展“粤山秀水 丰物岭南——广东省自然资源展览”,将地貌地貌、矿产、宝玉石、中草药、陆生野生动物、海洋生物、古生物共7个主题展览纳入其中,较为全面地展示了广东省的自然资源及相关的自然科学知识。湖南博物院则是将湖南地区的地质年代与生物演化进程安排在“湖南人——三湘历史文化陈列”第一部分中,作为讲述湘地人文历史的前导引入。另外,有的博物馆根据馆藏特点进行自然环境展示,如大同市博物馆的“大同恐龙”专题展,结合大同地区出土恐龙化石和植物化石,介绍展示大同地区的地质状况和生态情况。

由于对古生物化石、标本的收藏有限,大多历史类博物馆无法做到如自然博物馆一般完整地展示当地自然环境面貌,在策划展览时也将自然环境的相关内容与人文历史的展览部分有意识地区隔开来,表现出自然环境与人类历史之间的“割裂感”。自然环境展览意图让观众了解自己生存区域的环境演进及物种变迁过程,以唤起观众心中的环保意识,加强观众群体对于身边环境的重视和保护,但我们在博物馆常见儿童观众和家庭组观众会在动物标本前停留更久,对人类历史部分则快步浏览,兴趣寥寥。通过访谈调查得知,家长带儿童观看生物标本展览时,习惯把动物标本当作逛

动物园的“平替”,以避开游玩动物园时的拥挤和劳累,虽然体验感不如实地去动物园参观更鲜活,但孩子有兴趣也算皆大欢喜。儿童观众在这样的引导下易对栩栩如生的标本更感兴趣,而忽视了标本所揭示的环境信息。历史博物馆对自然环境展示的方式又仿佛砌了一堵“墙”,将人类与环境分隔开来,观众参观时仍然把目光投向了“重点”的历史文物,在观展结束后甚至遗忘自然环境的展示部分。这显然不是策展人的本意。因此,博物馆在策展时应重视自然环境的呈现方式如何与观众的联系更加紧密。

### 自然环境的展示方式新探

#### 重构认知:自然环境是历史演进的驱动内核

历史展览常偏重器物功能解读(如农具制作工艺),却忽视气候、土壤、作物物种等决定文明形态的核心环境要素。例如农具(实物)展示的同时并不展现几乎决定农作物生长的气候变化、土壤情况以及农作物种类等重要环境信息,大多只针对农具的功能、制作方式去解读,这是种单一、片面的阐释方式。观众所期待的不仅是看到罕见的文物珍宝,也不仅是了解文物蕴藏的历史信息,他们也希望能在历史的镜子中找到与自己相似的身影。由“相同”引起观众共情共感,而“相同”的来源就是观众现实生存空间的映照。自然环境的展览阐释能够让观众捕捉到熟悉的元素,气候、土地、植被、地形、水资源等元素都从距离人们遥远的古代延续至今,具有天然的连贯性和熟悉度,观众更容易从这样的背景环境中找到与展览的共鸣,从而实现展览阐释的有效表达。

**叙事融合:以“人地互动”增强展览黏性**  
大多博物馆的基本历史陈列都以历史大事件的发生顺序为主线,将自然环境(地质、气候、动物、植物等)与社会事件分开展示。这

## 福州新馆改陈焕新 展示林则徐精神情怀

方蕾 马梅洁



“禁烟英雄林则徐”展览



“传承先驱精神 携手禁绝毒患”展览

空间到微观细节都渗透着浓郁的历史文化气息。空间主色调选用具有历史沉淀感的暖黄色系,以象征文明之光和精神传承。为增强观众的参观印象,展区区域特借鉴老北京四合院建筑中常用的立体浮雕工艺,展示全国十处林则徐纪念馆所在城市名称。观众近距离参观时,不仅视觉上能感受到浓厚的历史韵味,还能通过触觉体验传统建筑的肌理质感。灯光设计方面,考虑展厅的建筑属性,采用暖色温照明设备,还原四合院室内自然光线的温暖质感。这种对传统建筑元素的现代化诠

易导致历史事件的讲述不够全面、缺乏深度。因此博物馆可适当转换策展思路,如将自然环境巧妙地融入历史事件当中,通过有形的文物去解读无形的环境背景,将文物、历史大事件、地方特色和观众熟悉的生活环境联系起来,增强各部分黏性,从而使观众能够更投入、更有趣地观展读展。尤其是地方博物馆的历史展览应多关注当地居民的生产生活,凸显地方特色,提高当地人的认同感和归属感。湖南博物院的“湖南人——三湘历史文化陈列”展览在此方面是一个优秀的范例。

作为综合性博物馆的基本历史陈列,应找准自身定位,不需要为展示自然环境部分而去大量收集动植物化石标本,还要利用已有的馆藏文物调整策展思路,将展览重新排列组合,减弱文物所蕴含的历史价值与自然环境背景的割裂感,使展览更有深度与灵魂。

**科技赋能:环境考古深化科学阐释**  
针对公众对考古的“猎奇化”认知,需通过科技考古成果建立科学叙事。若能将环境考古的研究成果纳入陈列展览中,便可以更全面、具体地阐释和解释古代自然环境与人类文化的关系。例如在展示史前聚落遗址时,展览总是偏重对房屋的造型展示,设计一个合理猜测下的地上房屋形制,却忽视了聚落选址、聚落形状等内容,更别提自然资源中的土地资源、水资源和食物资源以及对自然灾害的考虑是史前人类选定聚落选址、形状以及建筑最重要的因素。这容易让观众一头雾水,史前文明与现代文明反差极大,观众只看到一个茅草屋的模型结构,但不明白为什么古人要在这里建造房屋生活,他们吃什么,气候如何,他们在什么温度下穿什么,怎么生活,等等。这些其实都需要环境考古去解答观众的疑惑。

**体验革新:沉浸技术弥合感知鸿沟**  
自然环境在展览中常面临一种困境:温度、空气无法有形展示,植物、动物等活体物种又不能搬进展厅中养护,水、土壤又需要较大的空间面积展示区域范围,因此最终呈现出来的场景近乎千篇一律,用现代工艺材料搭建自然景观,试图营造出观众身临其境的氛围,但观众对装置展品已经过于熟悉,需要多感官刺激来达到沉浸式观展的目的。

对此,博物馆可以利用声光电技术重新构建展览空间,真实地模拟一种自然环境、一段时光,如参观热带雨林或水下世界,或参观不可移动文物等,将观众置于一个能触发听觉、嗅觉、视觉的多感官场所,获得高质量的沉浸式体验。还可利用现代科学技术,控制照明、视频放映、环境声效、不断变化的配乐或声音以及重要的文本元素等,使观众与某个历史时刻、遥远的地方或文化发生情感上的关联,有力地弥补展览的叙事能力。

自然环境并非历史的配角,而是文明演进的基石。历史类博物馆需摒弃“标本陈列”思维,可以通过定位转换(将环境作为历史叙事的内生变量)、技术介入(以科技考古支撑环境—文明互动关系的科学阐释)、体验设计(用沉浸技术唤醒观众生态感知)。最终构建“人地共生”的展览范式,使博物馆成为培育环境意识、传播可持续发展理念的核心场域。

(作者单位:太原市博物院)

释,既保留了文化记忆的厚重感,又赋予了展陈空间当代化的表达方式。

此外,为了在有限的展示空间内让展示内容更加丰富,改陈特别在户外游览线路中增设了移动展板,打造“处处有展览,步步有故事”的参观体验。

在基地建设上,福州新馆新增了类博物馆、全国禁毒宣传教育基地、北京市爱国主义教育基地、西城区红十字会志愿者服务基地等15个基地身份;社会教育上,与北京市实验一小、北京师范大学附属中学、北京工商大学等60余所学校积极合作,注重品牌策划,围绕“禁毒宣传教育”“民族英雄林则徐”“时令节庆”以及“党建”等不同主题,累计策划组织开展了形式多样、丰富多彩的社会教育活动近400场次,辐射受众达150万人次;志愿者建设上,志愿者服务总时长近1.4万小时,联合盟盟北京市委、中国儿童福利协会、西城区红十字会等志愿服务队开展多场公益活动,以及“小小讲解员”训练营并定期在场馆服务。

在场馆运营方面,开创了“1+3+3+6+N”的总体运营规划,即在1个社会化运营机制的指导下,围绕禁毒宣传教育、爱国主义以及社区博物馆3个核心功能定位,应用数字化、文旅融合以及“博物馆+”3个核心战略,按照分散型理事会建设、馆际联动、馆藏联动、跨域融合、构建文化IP、国际化6个方向,打造“Hello/您好,林大人”“清风徐来——林则徐家风传承”“我的青春不‘毒’行”“纪念林则徐诞辰暨开学第一课”“有福小院+”等多项特色品牌活动。

未来,福州新馆还将不遗余力地让到馆观众从“有福小院”认识“大千世界”,为高质量公共文化服务贡献力量。

(作者单位:人民文博)