

4月20日，一场跨越六百年的文化对话在北京拉开帷幕。“高原丝路 瞿昙之光——青海丝路文物与瞿昙寺壁画艺术展”在中国非物质文化遗产馆正式开幕，这不仅仅是一次文物与艺术的集中展示，更是一次以“民族交往交流交融”为主线的深度历史叙事，一次对中华民族多元一体格局形成过程的生动诠释。展览于4月21日起对公众开放，持续至8月31日。本次展览的举办，承载着三重深刻意义：

**一是对青海在中华文明版图中独特枢纽地位的再发现与系统阐释。**青海，雄踞江河源头与高原门户，自古便是连接东西、沟通南北的“高原丝路”核心通道。从史前彩陶文明的西传与交融，到汉唐丝绸之路青海道的繁荣，再到明清“茶马互市”的兴盛，这片土地始终是农耕与游牧文明碰撞、中原与高原文化汇流、东方与西方文化交流的活跃舞台。展览将青海置于宏观的中华文明视野下，系统梳理其作为“民族走廊”在促进民族交往交流交融中的重要作用，揭示其在中华文明多元一体格局中的历史贡献。

**二是对瞿昙寺这座文化遗产宝库多重价值的深度挖掘与创新解读。**瞿昙寺并非一座普通的藏传佛教寺院，它始建于明洪武年间，由明太祖朱元璋钦赐寺名，历经永乐、洪熙、宣德诸朝倾力营建与扶持，是一座名副其实的“皇家寺院”。其历史意义超越宗教范畴，是明初中央政府经略西北、推行“抚边”政策、巩固边疆治理的关键政治纽带与实物见证。展览突破以往单一的艺术或宗教视角，首次将其置于明代“多封众建、因俗以治”的国家边疆治理方略中进行解读，揭示其作为国家治理智慧结晶的重要作用。

**三是响应时代主题，将青海的历史文化资源转化为铸牢中华民族共同体意识的生动实践。**当前，我国正致力于推进文化自信自强，构筑中华民族共有精神家园。瞿昙寺所承载的，正是各民族在历史长河中团结互助、和睦相处、文化互鉴的鲜活记忆。通过展览，让文物“说话”，让历史“发声”，引导公众在历史的纵深处，直观感受“我们辽阔的疆域是各民族共同开拓的，我们悠久的历史是各民族共同书写的，我们灿烂的文化是各民族共同创造的，我们伟大的精神是各民族共同培育的”这一重要论断的深厚根基，从历史共识中汲取面向未来的情感共鸣与精神力量。

## 高原丝路 瞿昙之光

青海省博物馆  
青海丝路文物与瞿昙寺壁画艺术展概述



### 织就跨越时空的“文化运河”

展览以视觉化、叙事化的策展理念，精心构建了一条逻辑清晰、层层递进的参观动线，宛如一条引导观众穿越时空的“文化运河”。展览总面积2600平方米，共展出精选文物84件（套）、壁画临摹艺术品113幅，分为三大核心单元：

**第一单元：同源异彩 多元通和。**作为展览的序章，聚焦青海从史前至隋唐的历史时期，回答“何以青海”的问题。青海雄踞江河源头与高原门户，是史前东西方文明交汇、中原与高原文化融通的核心枢纽。这里通过马家窑文化彩陶、齐家文化玉刀、卡约文化铜鬲、诺木洪文化铜牦牛，以及胡人牵驼模印砖、唐代金银器等珍贵文物，实证了青海作为文明交汇口的悠久历史。从新石器时代不同文化谱系的共生共荣，到青铜时代与中原及欧亚草原的互动，再到汉唐时期通过羌中道、吐谷浑道、唐蕃古道成为连接中原与西域的命脉，该单元生动展现了青海在中华文明早期形成与丝路文明兴起过程中，如何以开放包容实现“多元通和”，为中华民族多元一体格局奠定了关键基石。

**第二单元：多封众建 因俗以治。**该单元是展览的核心与灵魂，深度聚焦瞿昙寺本身，解读其何以成为“高原丝路”坐标上的璀璨明珠。单元紧扣明代边疆治理的宏大叙事，分为“土流善治”与“以佛化边”两节。通过明代的封诰、金书铁券、御制碑刻（特别是刻有目前所见最早汉藏文对照“中国”一词的洪熙元年碑）、金牌信符等文物，揭示明朝在河湟地区设立卫所、任用土官、开展茶马贸易的军政经济措施。重点则在于阐释“以佛化边”的怀柔政策，通过展示朱元璋赐“敕赐瞿昙寺”匾额、永乐款鎏金铜观音菩萨像、宣德款鎏金铜瓶、鎏金铜印以及瞿昙寺建筑模型、石雕构件等，全方位呈现明皇室如何通过敕建、赏赐、授封僧号等方式，将瞿昙寺打造为连接中央与西藏、安插蒙藏各部、促进汉藏文化交流的核心政治宗教纽带，使其成为明代“因俗而治”边疆方略的成功典范与“活化石”。

**第三单元：涅槃重生 瞿昙流芳。**本单元着眼于文化遗产的当代生命力，展示瞿昙寺的保护传承与活化创新。核心内容是瞿昙寺壁画艺术的集中展示。寺内现存明清壁画1500余平方米，其中约80%为明代作品，有“前有敦煌，后有瞿昙”之誉。展览展出大量精美的回廊壁画与殿堂壁画摹本。回廊壁画以汉地青绿山水技法描绘佛教故事，殿堂壁画则以工笔重彩、沥粉贴金表现藏传佛教题材，是汉藏艺术交融的直观体现。同时，单元创新性地将瞿昙寺相关的两项国家级非物质文化遗产——“瞿昙花儿会”与“南山射箭”纳入叙事。

### 84件(套)珍品,串联一部高原交融史诗

展览汇聚了青海省博物馆等机构珍藏的84件(套)文物，它们如同散落的历史明珠，被“民族交往交流交融”的主线串联起来，共同讲述着一部波澜壮阔的高原丝路交融史。

**史前交融的见证：**  
舞蹈纹彩陶盆 新石器时代(宗日文化)

出土于青海省海南藏族自治州同德县宗日遗址。泥质红陶，内壁精心绘有24人分为两组的舞蹈图案，人物手拉手，步调一致，栩栩如生。它不仅是黄河上游史前彩陶艺术的杰出代表，更是远古先民集体生活、祭祀仪式与精神信仰的生动反映。被称为“新石器时代的‘朋友圈’”，它见证了史前时期青海地区活跃的文化创造与社会活动，是文明早期交流共性的体现。

**青铜文明的碰撞：**  
弦纹折线纹铜鬲 青铜时代(卡约文化)

出土于西宁市鲍家寨遗址。侈口，袋足，饰弦纹与人字纹。从这件铜鬲的形制看，明显受到中原地区早期商文化影响，是早期商文化影响青海地区的实物见证，具有较高的历史价值。卡约文化中铜容器极为罕见，此件铜鬲证明了早在商代，青海与中原地区之间就已存在密切的技术与文化交流，是早期“多元一体”文化互动的力证。

**丝路繁华的缩影：**  
镶绿松石金链 唐代(吐蕃时期)

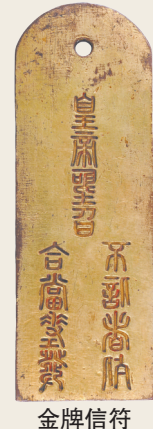
出土于青海省海西蒙古族藏族自治州都兰县2018血渭一号墓。金链两端为镶嵌绿松石的方形搭扣，搭扣一侧有环。中间是链身，由三根链条组成，每根链条由四股八条金线编织而成，工艺复杂。它是吐蕃时期青海道(丝绸之路重要支线)畅通、东西方物质文化交流繁荣的缩影。



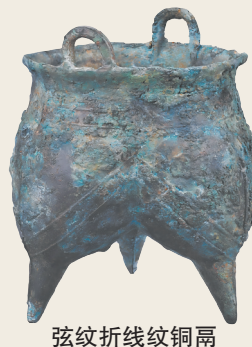
舞蹈纹彩陶盆



镶绿松石金链



金牌信符



弦纹折线纹铜鬲



永乐款鎏金铜观音菩萨像

**边疆治理的信物：**  
金牌信符 明代

紫铜描金，正面楷书“信符”二字，背铸篆书“皇帝圣旨”四字，下部为“合当差发，不信者死”八字。骑缝处有“十五号”字样。明朝在西北地区实行差发马制度，“以马为赋，用茶为酬”，寓赋税征收于茶马交易之中。金牌用于征发马赋、茶马互市等事务时校验身份，直观体现了明朝“因俗以治”制度中刚柔并济的一面，是明代以茶易马及征收马赋的实物见证。

**汉藏交融的巅峰：**  
永乐款鎏金铜观音菩萨像 明代永乐年间

这件观音立像是永乐时期明朝赐给瞿昙寺的重器，为明代宫廷造像的巅峰之作。通高146厘米，体量宏伟，铜质细密，鎏金厚重均匀。造像融合汉藏风格，例如藏式的双层仰覆莲座饰联珠纹，莲瓣挺拔；汉地风格的长帛绕身、裙褶飘逸，衣纹如行云流水，尽显织物轻柔质感。尤为重要的是，在莲座前沿，以汉、藏、梵三种文字书“大明永乐年施”款识。

### 数字体验:穿越时空的沉浸之旅

“瞿昙秘境——山宗水源大美青海”沉浸式体验，由青海省文化和旅游厅出品，中国动漫集团有限公司制作。其以瞿昙寺及其壁画为内容本体，以云鼓象为导航NPC，通过沉浸式空间叙事、真人视频NPC、多人互动和壁画技法交互等方式，故事中，瞿昙寺守护灵云鼓象带领观众从青海大美山河进入瞿昙寺及壁画

世界，唤醒壁画能量，与明代汉藏画师共同修复壁画，让观众切身感受文化遗产的保护与传承，创新实现观众从“看壁画”到“入壁画”的跨越，让原本静止于墙上的艺术“活”起来。同时，此次沉浸式体验实现了瞿昙寺壁画艺术从“静态观展”到“动态入画”的数字化跃升，更是文化遗产活化利用与科技赋能展陈的一次深度探索，为

中华优秀传统文化创造性转化、创新性发展提供了鲜活的实践样本。

线上虚拟展览，为延伸展览的生命力，展后将同步上线线上虚拟展。观众可通过电脑或手机，随时随地“走进”数字化复原的展厅，云端观赏文物高清图，聆听专业语音讲解，互动分享观感，让“瞿昙之光”突破物理边界，持续传播。

### 青海非遗:活态传承的交融之歌

展览通过影像、图片和实物，展现根植于青海瞿昙、深受多民族喜爱的活态民俗——瞿昙寺花儿会和南山射箭，青海非遗延续着中华文明的包容性，并在当代社会中焕发新的生机，从而连接历史与当下，彰显文化在传承中“涅槃重生”的魅力。瞿昙寺花儿会：每年农历六月十四至十六，以瞿昙寺为中心，各族群众纷纷齐聚，举办盛大的花儿会。人们以“花儿”“拉伊”等民歌形式即兴对唱，抒发情感。其中独特的“风搅雪”唱法，在同一首花儿中交替使

用汉语和藏语演唱，是民族语言与音乐艺术交融的活态典范。花儿会不仅是民间歌手的擂台，更是集庙会、祈福、商贸、游艺于一体的多民族情感交流盛会，是河湟地区民族团结与文化认同的生动载体。南山射箭：流行于瞿昙寺所在的乐都区南山地区。这项传统体育活动深受当地各族群众喜爱。比赛以村为单位，主客场制进行，包含祭弓、请箭、比赛、设宴(“达顿”)、送箭手等一套完整的、富含礼仪的流程。活动中，不同民族的箭手同场竞技，赛后共聚

宴饮，用歌声和欢笑传递情谊。南山射箭超越了体育竞赛本身，成为联结社区、增进民族间了解与尊重的重要社交仪式，是古代尚武精神与当代民族团结的完美结合。此外，展览现场化隆唐卡、土族盘绣、银铜器制作与鎏金技艺等非遗项目集中亮相，全面展现青海多民族非遗传承的丰硕成果。展览将宏大的历史叙事与微观的民间生活连接起来，证明“民族交往交流交融”不是尘封的历史，而是流淌在当下血液中的文化基因与生活方式。

### 特色文创产品延伸文化体验

展览特设文创展示区，此次参展品类丰富，涵盖323种文创产品及167种特产，其中翻转银狮、发马深受观众喜爱，实现“视觉+味觉+体验”的多维文化感知。围绕瞿昙寺核心IP，开发了“瞿昙秘境”VR云鼓象毛绒玩偶、壁画经典片段丝巾、笔记本、书签等系列产品，将艺术之美融入日常生活。青海酸奶、沙棘原浆、枸杞、藜麦、牦牛肉干等绿色产品，让观众品尝到纯净高原的自然馈赠。



丝路未远，瞿昙恒光。历经六百余年风雨，瞿昙寺依然以其独特的建筑、璀璨的壁画和厚重的历史，屹立于青藏高原。它是一座保存完好的明代官式建筑群，是“高原小故宫”；它是一座收藏丰富的艺术宝库，填补了“敦煌之后”的壁画史空白；但它更重要的身份，是一座承载着中华民族多元一体记忆的文化坐标。

“高原丝路 瞿昙之光——青海丝路文物与瞿昙寺壁画艺术展”正是要讲好青海故事，让它的的光芒照进当代。它告诉我们，今天的统一多民族国家，是历史上各民族在漫长岁月中通过政治智慧、经济往来、文化互鉴和情感认同，共同缔造、共同守护的结果。瞿昙寺的一砖一瓦、一画一印，都是这段共同历史的无声证言。展览将持续通过专家解读、主题讲座等形式，进一步阐释好瞿昙寺的历史价值与当代意义，并将其转化为可感知、可传播的文化符号与载体，深化公众对中华民族共同体意识的理解与认同。

展览是一次从青海高原到首都北京的文化奔赴，它邀请每一位观众，成为这条“文化运河”上的摆渡人——把历史的共识渡向未来的共情。让我们走进展厅，在文物前驻足，在壁画前沉思，在VR中穿越，在非遗的韵律中感受，共同见证一段交融的历史，铸牢一份共同的情感，让多元交汇的青海故事，继续为铸牢中华民族共同体意识注入澎湃而深沉的文化力量。

本版责编：续红明 李端 严小稚  
版式设计：奚威威