

提升我国低级别不可移动文物保护利用水平

许东

低级别不可移动文物是我国文物资源的基础组成部分。第三次全国文物普查数据显示，全国登记的76.7万余处不可移动文物中，市县级文物保护单位及尚未核定公布为文物保护单位的不可移动文物占绝大多数。这些低级别不可移动文物数量众多、类型丰富、分布广泛，存在产权问题复杂、保护成本较高、合理利用滞后等诸多问题。努力提升低级别不可移动文物保护利用水平，对于加强文物资源系统性保护和统一监督、保护、传承和弘扬中华优秀传统文化、促进经济社会高质量发展，具有十分重要的意义。

坚定改革“定力”，筑牢低级别不可移动文物保护利用“篱笆墙”

党的十八大以来，我国针对低级别不可移动文物保护利用形成了较为完善的体制机制。县级以上主管部门在这一体制中虽然扮演着“守门员”的重要角色，却普遍存在“权小责大人不够”的问题。文物保护与文物管理分类管理的模式造成“最懂”文物的文保人没有行政执法权的窘境。此外，我国文物保护资金拨付基本按照文物级别呈倒金字塔形排列，低级别不可移动文物虽然数量多面广，保护资金难以全面覆盖。提升我国低级别不可移动文物保护利用水平，要坚定改革创新的工作定力，直面目前文保工作中呈现出的突出问题，将解决方案及相关思考纳入体制机制改革和制度体系创新之中，筑牢低级别不可移动文物保护利用“篱笆墙”。

一是以县级事业单位重塑性改革为契机，强化文物保护和考古工作机构编制保障，把稳基层文保“基本盘”。通过修订部门“三定”规定、完善职责清单等形式，明晰文物行政执法与保护服务权责，建立完善联动响应机制，强化监督执纪问责。二是以贯彻落实新修订的《中华人民共和国文物保护法》为契机，增加对未定级不可移动文物提级管理、迁移撤除等行政许可要求，充实文物保护补偿、社会力量参与等相关条款。修订完善《尚未核定公布为文物保护单位的不可移动文物保护管理暂行规定》，针对使用人和所有人不明确的低级别不可移动文物，建立兜底保护制度。三是优化推广山西等地发行一般债券资金、设立文物保护基金等典型经验做法，拓展低级别不可移动文物保护利用经费投入渠道。制定《低级别不可移动文物保护补助资金管理暂行办法》，严格文物保护资金管理，提高资源配置和资金使用效率。四是坚持以民为本，将更好满足人民群众对新时代美好生活需要作为低级别不可移动文物保护利用的出发点和落脚点，构建群众安居乐业与文物保护利用共建共享机制，提升人民群众的获得感、幸福感、安全感。

凝聚社会“合力”，搭建低级别不可移动文物保护利用“桥头堡”

保护历史文化遗产，不仅是“国家事”，还是“大家事”。目前我国社会力量参与低级别不可移动文物保护利用的体制机制尚未健全，缺乏切实可行的对价补偿回报制度，导致社会各界参与文物保护利用的积极性不高、主动性不强。提升我国低级别不可移动文物保护利用水平，要坚持密切联系群众、紧紧依靠群众的原则，充分激发社会力量参与文物保护利用的积极性、主动性、创造性，通过广泛凝聚思想共识，全面汇聚发展“合力”，搭建低级别不可移动文物保护利用“桥头堡”。

一是坚持“保护为了人民、保护依靠人民”，充分尊重群众意愿，引导广大人民群众积极参与不可移动文物的日常管护、项目建设和活化利用工作，进一步规范完善文物保护利用收益分配制度，充分保障人民群众文物保护利用的知情权、决策权、监督权和收益权。二是坚持“问需于民、问计于民”，充分吸收群众经验智慧，尊重基层和群众首创精神。学习借鉴山西、厦门等地低级别不可移动文物社会认领典型做法，实施“文物守护认领”志愿服务行动，举办“文物安全守护人”选树，广泛拓展社会力量参与文物保护利用实践路径。三是在《关于鼓励和支持社会力量参与文物建筑保护利用的意见》基础上，进一步明确和细化社会力量参与低级别不可移动文物保护利用的流程与权责，在税费减免、融资担保、保险补贴、表彰评奖等方面建立起完善可操作的回报补偿机制，激发全社会参与文物保护利用的热情。

强健组织“推力”，当好低级别不可移动文物保护利用“火车头”

目前我国文物保护实行属地管理原则，在低级别不可移动文物富集分布的广大农村地区，文保负责人多由镇村干部“兼职”代理，受制于人员数量、认知水平、专业能力等方面的限制，一方面是层层传导下压的管理模式导致任务超载、责任超载、压力超载等“小马拉大车”的问题；另一方面是文物保护监管制度无法真正实现“一竿子插到底”，村干部监管自盗、参与倒卖文物的情况时有发生。提升我国低级别不可移动文物保护利用水平，要坚持全局观念和系统思维，重点发挥好、运用好党的组织优势，凝聚上下贯通、执行有力的组织“推力”，当好低级别不可移动文物保护利用“火车头”。

一是坚持全局观念和系统思维，充分发挥

县乡村各级党组织在低级别不可移动文物保护利用工作中总揽全局、协调各方的作用，建立县、镇、村三级联动保护管理模式，形成“县域统筹、党建引领、部门联动、运转有效”的推进机制。二是充分发挥全国2607.5万名农牧渔民基层党员文物保护模范带头作用，不同地区要针对不同群体党员的实际状况，通过设立文物保护党员示范岗、组建党员护卫队、划定党员责任区等形式，开展文物保护设岗定责、承诺践诺、表彰奖励等活动，形成基层党员榜样引领、热心群众积极参与的良好文保氛围。三是学习“千万工程”经验，借鉴浙江“文化特派员”制度，优化第一书记和工作队选派管理模式，针对低级别不可移动文物保护利用工作任务繁重的县区进行定向选派、定点支持。注重以组织优势激发人才动能，实施专业文博人才归雁计划和本土人才培养工程，建设高校、科研院所、文博单位服务基层文物保护利用“绿色通道”，促进人才顺畅有序流动。

激发多维“活力”，端紧低级别不可移动文物保护利用“聚宝盆”

遍布全国的低级别不可移动文物承载着中华文化的基因和血脉，记录着党和人民英勇奋斗的历史与荣光，在文化、教育、经济等方面具有重要的活化利用价值。但目前我国低级别不可移动文物“在利用中保护”“在活化中传承”存在方法不够多、工作不系统、效果不明显的情况。各地依托低级别文物资源进行文化旅游、文化创意、沉浸研学、数字开发存在较大差异，对文物资源包含的以文化人、立德树人的教育意义挖掘不够深入。提升我国低级别不可移动文物保护利用水平，要坚持古为今用、洋为中用、辩证取舍、推陈出新的原则，按照“让文物说话、让历史说话、让文化说话”的实践要求，深度挖掘低级别不可移动文物的多重价值。通过激发市场活力、道德活力、教育活力，端紧低级别不可移动文物保护利用“聚宝盆”。

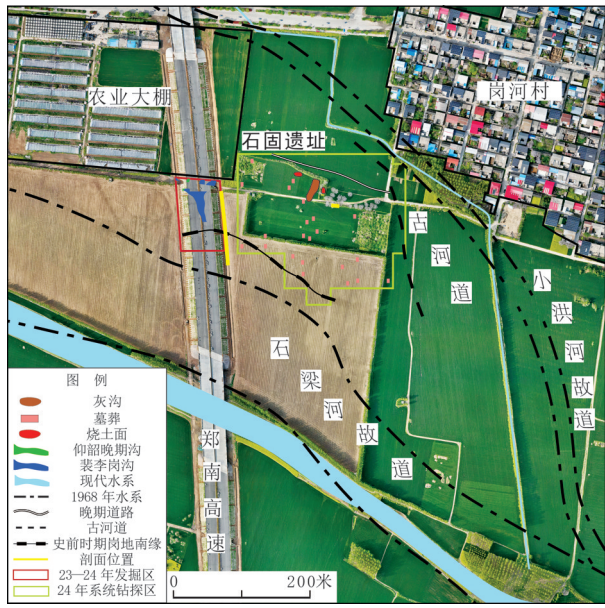
一是激发市场活力。综合考虑低级别不可移动文物区位情况、权属性质、价值功能等多种因素，因地制宜、分类制定、阶梯推进活化利用方案。例如，浙江松阳县开展传统村落“拯救老屋”行动，从以修缮为主的1.0，到活化利用的2.0，再到片区打造的3.0，旅居计划的4.0，形成了低级别不可移动文物保护利用的“松阳经验”。二是激发道德活力。深入挖掘、继承、创新优秀传统文化乡土文化，做好宗族祠堂、家族家谱等低级别不可移动文物的历史文化价值和社会教化意义的研究与阐释，找到文物保护利用与现代化乡村治理体系建设之间的切入点、融通点。例如，山东济宁嘉祥县依托武氏祠、曾庙、岳氏家祠等遍布乡间的祠庙文物资源，打造知孝、行孝、扬孝家家训德育平台，营造邻里相亲、守望相助的乡村生活“幸福圈”。三是激发教育活力。发挥好低级别不可移动文物特别是革命文物在党史党纪学习教育、革命传统教育、爱国主义教育、政德教育等方面的重要作用。汲取低级别不可移动文物的智慧、德育和美育价值，营造传承中华文明的浓厚社会氛围，教育引导群众特别是青少年更好认识和认同中华文明，增强做中国人的志气、骨气、底气。

释放数字“效力”，塑造低级别不可移动文物保护利用“加速器”

党的二十大报告对繁荣发展文化事业和文化产业作出重要部署，提出“实施国家文化数字化战略”。第四次全国文物普查提出了建立全国不可移动文物资源大数据库的目标。目前我国低级别不可移动文物资源数据库建设相对滞后，基本上还停留在文物资源名录登记入库层面，数字化监管平台建设多处于规划阶段，借用数字新技术开发新业态、新模式、新产品存在较大短板。提升我国低级别不可移动文物保护利用水平，要瞄准文物保护利用中成本、效率、技术、创意等痛点难点，坚持以数赋能为核，以智为用，持续释放数字技术生产“效力”，打通低级别不可移动文物保护利用“最后一公里”，塑造低级别不可移动文物保护利用“加速器”。

一是以建立全国不可移动文物资源大数据库为目标，分批分类、按层划次，统一标准，做好低级别不可移动文物数字化采集和展示利用工作。以数字正射影像图为底图，标注文物空间分布，关联文物普查信息，与国土空间规划“一张图”实现信息互通共享。二是稳步推进低级别不可移动文物智慧监控系统建设，构建线上监管与线下巡查有效结合机制，形成功能集成、跨区联动的完整保护生态，实现文物保护由“人防为主”向“人防+技防结合”、由“被动应对”向“主动预防”转变。三是综合运用虚拟现实、生成式人工智能、全景扫描、数字孪生、裸眼3D等数字新技术，因地制宜推进低级别不可移动文物资源的数字创意开发，适应互联网数字传播的规律和特点，增强优质内容供给，搭建“云上旅游”“在线研学”等数字文化消费新场景，打造低级别不可移动文物数字应用新范式。

（作者单位：山东社会科学院文化研究所）



石固遗址调查勘探及周边现状



郑南高速排水渠剖面(局部)

石固遗址：勘探、发掘历程与保护现状

刘渡祥

遗址历年勘探收获

1978年秋季，考古工作者在发掘前开展近20天的勘探，确认遗址总面积10万平方米，核心分布区约2.5万平方米，中部与西部文化层保存较厚、遗迹密集，为下一步发掘地点的选择提供了依据。此外，据《古今石固》显示，1980年考古队曾对石固遗址外围进行勘探，旨在了解周边古遗址分布状况。

2024年1月，考古队利用发掘间隙对石固遗址开展为期10天的系统钻探与重点勘探。系统钻探覆盖遗址核心岗地，探孔间距5米，按规划坐标布设；重点钻探针对岗地外围展开，全面掌握遗址范围、保存状况与遗迹分布。

遗址范围内文化层分布不均、厚薄不一，遗址核心区所在的岗地文化层保存较为完整，岗地范围外的文化层已被完全破坏，仅有部分埋藏较深的遗迹残存。遗址核心区文化层土质、土色、包含物十分接近，以岗地北侧断崖下文物保护单位标志碑处剖面为例，文化层分为三层，分别介绍如下：一层：近现代耕土层，深黄褐色粉砂土，厚0.3~0.4米，含植物根系、烧土粒。该层下发现灰坑2座，H2发现有陶盆口沿、绳纹板瓦，时代为战国；

二层：黄褐色粉砂土，厚0.3~0.45米，含烧土颗粒，时代不早于仰韶晚期、不晚于战国。该层下发现灰坑1座，H3发现有碎石铲、夹砂黑陶片、烧土墙体，陶片为素面、色泽不均、内黑外黄，属于仰韶晚期；

三层：黄褐色粉砂土，厚约0.35米，含大量烧土块、颗粒。该层下发现灰坑1处，剖面呈台阶状。

遗址核心区岗地遗迹丰富，分布有大量灰坑。岗上及周边散布一批墓葬，以砖室墓为主，多数遭到盗掘。岗地北侧发现烧土面2处、灰沟1条；烧土面距地表0.5米，质地坚硬，推测为房址或陶窑遗迹。灰沟大致呈东北—西南走向，最长约30米、最宽约15米，沟底距地表约2.3米。

岗下东北部发现一条西北—东南走向的古河道，距地表2米可见河床，为含少量烧土颗粒与泥质红陶片的灰白色砂土。岗地西南侧分布大范围湖沼相淤土，其南侧为石梁河故道。郑州—南阳高速公路排水渠剖面可观察到湖沼相淤土北界，结合钻探与发掘所见湖沼相淤土分布范围，可确认史前时期岗地的南缘界限。

岗地北部断崖下勘探出一条东西向道路，路土距地表0.4米、宽5~6米。通过对比美国地质勘探局1968年石固镇老航片可确认，该道路为20世纪既有道路，后在土地平整与河道治理中废弃，路线改移至岗河岗上。

遗址聚落演变相关认识

对比1968年航片、1978—1980年发掘资料与2023—2024年勘探成果可知，石固遗址所在的岗地三面环水、沟壑环抱，形成相对

封闭且安全宜居的台地环境，水源充足、土质肥沃，兼具生产生活便利与天然防御优势，为史前人类定居繁衍提供了理想条件。

裴李岗文化时期，先民在此营建聚落，长期定居从事生产活动，聚落西侧以自然冲沟作为天然边界；至裴李岗文化晚期，原有自然冲沟逐步废弃并被填平。仰韶文化时期，先民在原有自然冲沟西侧侧挖壕沟，作为聚落防御与边界标识，至仰韶文化晚期，这条人工壕沟逐渐废弃。

东周至汉代，遗址所在区域以农业生产为主，先民平整岗地、开凿沟渠与水井，土地利用方式转向农耕生产。西汉中后期至东汉，这里转变为墓葬区，散布较多墓葬。宋元及以后，本区再度以农耕活动为主，仅零星见有墓葬、灰坑、水井等。

保护现状与未来展望

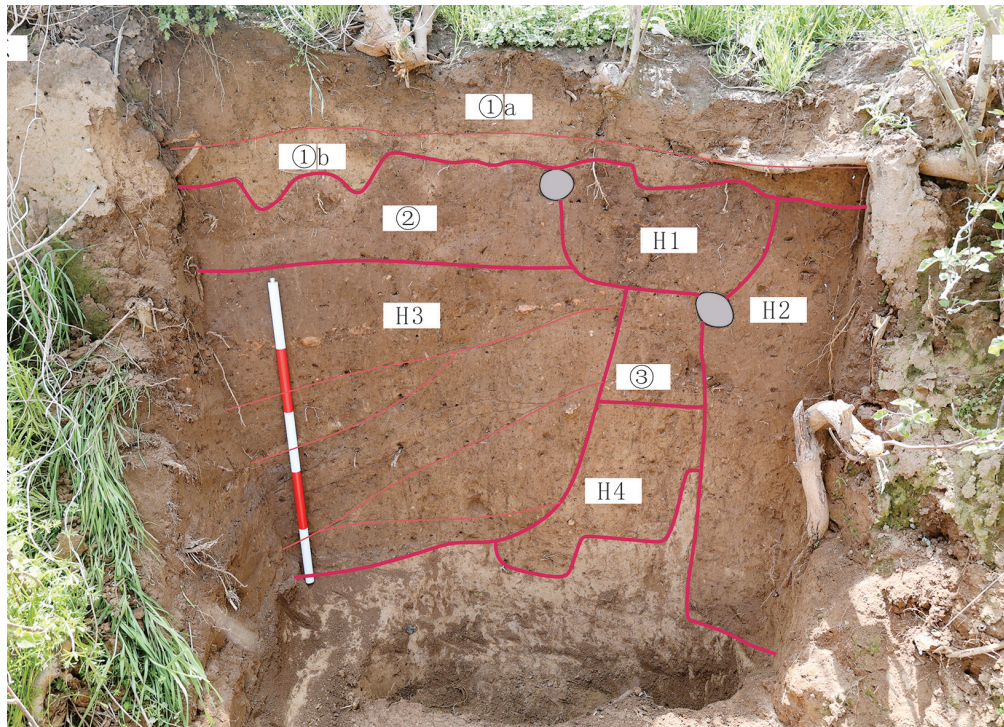
20世纪70至80年代，当地开展土地平整、河道治理工程，岗河岗西、南、北侧大片岗地消失，石固遗址在此过程中被发现，随后相继开展考古调查和发掘，并被公布为省保、国保单位，划定保护范围与建设控制地带。

当前遗址保护仍存在薄弱环节：农业生产建设中发现古墓葬未及上报，造成墓葬被破坏、文物被私藏；遗址范围内存在金属探测仪“寻宝”等不规范行为；遗址宣传展示不足，公众文物保护意识薄弱。

学术研究层面：1978—1980年发掘资料虽已发表，但相关整理与研究仍有补充深化空间；2023—2024年新获资料尚处于系统整理阶段。资料公布滞后且不够系统全面，在一定程度上制约了学界对遗址价值的深入研究与综合阐释。作为豫中地区新石器中晚期重要遗址，石固遗址考古资料应加快整理、及时刊布，为学术研究提供支撑。

未来，需以安全底线、基础保护、研究支撑、展示利用、长效管理为重点，系统推进石固遗址保护利用工作。一是强化遗址安全防范，健全日常巡查、安防监控与应急处置机制，严厉打击盗掘、非法勘探等危害遗址安全的行为，筑牢文物安全底线。二是规范建设活动与农业生产中的文物保护管理，完善古墓葬、文化遗迹发现后的上报、移交与保护流程，防止文物遭到损毁与流失。三是加强文物保护宣传与公众教育，通过科普宣讲、现场展示、新媒体传播等多种形式，普及文物保护法律法规与遗址价值意义，增强基层群众文物保护意识，营造全民参与保护的良好氛围。四是加快考古资料整理与研究，尽快完成2023—2024年度发掘资料整理与报告编写，对既往发掘成果进行系统梳理与深化研究，及时向学界与公众公布最新收获。五是科学规划遗址保护方案，统筹推进遗址保护、考古研究与展示利用，推动石固遗址在有效保护的的基础上实现可持续利用，充分发挥其在豫中地区史前文化序列研究与中华优秀传统文化传承中的重要作用。

（作者单位：河南省文物考古研究院）



石固遗址地层剖面

Microwise System

数智护文脉 元智赋新生

文化遗产全链数智解决方案提供商

科技保护

环境调控、环境监测、本体监测、馆藏设施、文物运输监测、文物展柜、文保修复实验室装备...

智慧管理

藏品管理、资产管理、人员管理、客流监测、数字资源管理...

智慧服务

数字化采集、数字化展陈、智慧导览、咨询服务、熏蒸消杀服务、展柜换气率评测服务...

西安元智系统技术有限责任公司

电话: 13572270596 (张总) 座机: 029-88246388
邮箱: info@microwise-system.com
网址: www.microwise-system.com
地址: 西安市高新区锦业路69号创业研发园E座4F

官方微信 官方网站