

传承燕赵文脉 弘扬中华文明

——河北博物院积极探索高质量发展路径

熊慧彪

“十五五”时期是推进社会主义文化强国建设的关键阶段，也是博物馆事业实现高质量发展的战略机遇期。河北博物院作为省级综合性博物馆，肩负着传承燕赵文脉、弘扬中华文明、服务文化强省建设的重要使命，牢牢把握高质量发展首要任务，紧扣国家及河北省委“十五五”文物工作部署，明确发展定位、细化目标路径，按照“一二三四”总体工作思路，奋力打造具有中国特色的博物馆高质量发展范例。

提高政治站位，明确发展目标

立足文化强国建设全局，结合河北文化强省建设实际，河北博物院“十五五”时期将聚焦博物馆主责主业，以党的建设为引领，以文物保护利用为核心，以学术研究为支撑，以服务群众为宗旨，以改革创新为动力，经过五年持续发力，建成“政治坚定、管理规范、文脉厚重、服务优质、创新引领”的现代化博物馆。一是文物保护利用水平显著提升。建成覆盖全馆藏品的数字化资源库和现代化保护体系，文物修复、预防性保护能力达到国内省级博物馆先进水平，让更多珍贵文物“活起来”“传下去”。二是学术研究与策展能力显著提升。聚焦燕赵文化传承、文物内涵挖掘等重点方向，产出高质量原创成果，打造具有河北辨识度、全国影响力的精品展览。三是公共文化服务效能显著提升。完善全链条服务体系，实现优质文化资源向基层延伸、向群众下沉，成为群众精神文化生活的重要阵地和青少年思政教育的重要载体。四是行业引领与国际影响显著提升。发挥省级博物馆辐射带动作用，形成可复制、可推广的基层文博赋能模式，深化国际文化交流互鉴，让燕赵文化成为中华文明国际传播的重要窗口。

实现上述发展目标，必须牢牢把握四个核心原则：坚持党的全面领导，坚持人民至上，坚持守正创新，坚持系统协同。聚焦群众精神文化需求，让博物馆成为连接群众与历史文化的桥梁，切实增强人民群众的获得感、幸福感。在具体工作中，既要坚守文物保护、文化传承的初心使命，又要积极运用新技术、新模式，推动博物馆从“静态展陈”向“动态交互”、从“有围墙”向“无边界”转变，激发事业发展内生动力。立足博物馆主责主业，统筹文物保护、学术研究等工作并推动各环节协同发力，强化馆际协作与跨界融合，以新发展理念提升博物馆现代治理水平。

锚定目标发力，落实工作思路

党建引领，把牢正确政治方向
始终把党的全面领导作为根本保证，将党的领导贯穿河北博物院治理各环节、事业发展全过程。充分发挥院党委把方向、管大局、作决策、保落实的领导核心作用，健全党委议事规则和“三重一大”决策机制。牢固树立和践行正确政绩观，持续深化理论武装，引导干部职工深刻领悟“两个确立”的决定性意义，增强“四个意识”、坚定“四个自信”、做到“两个维护”。严格落实意识形态工作责任制，加强对展览内容、出版物、新媒体平台等审核把关，坚决守好意识形态主阵地，确保文化传播传播的正确性和导向性，以高质量党建引领博物馆事业高质量发展。

夯实基础，筑牢事业发展根基
全面提升藏品管理科学化水平。坚持“保护第一、加强管理、挖掘价值、有效利用、让文物活起来”的工作要求，多渠道拓展藏品来源，健全藏品征集、鉴定、保管、修复、利用全链条管理体系。加快推进晋才院区文物库房

改扩建工程，建成功能完善、安全规范的现代化文物库房。持续开展馆藏文物清点核查、定级复核，完善藏品数字档案和资产台账。加强金属文物保护国家文物局重点科研基地河北工作站建设，提升科技保护能力，建设预防性保护体系，重点对书画、纺织品、革命文物等类别开展修复。全面推进藏品数字化建设，为研究、展示、传播提供坚实数据支撑。

持续强化学术研究支撑能力。坚持“学术立馆、科研强馆”导向，立足河北文物资源优势，围绕中华文明起源与发展、长城文化带、大运河文化遗产、革命文物等重大课题，深入开展系统性、原创性研究。积极申报国家社科基金、国家文物局及省部级科研项目，着力提升立项质量和研究水平。深化与国内顶尖文博机构、高校及科研院所的合作，推动产学研用深度融合，搭建区域性文博学术高地。健全优化业绩成果评价体系，激发全员学术研究内生动力，推动学术研究成果向策展、教育、国际传播等领域高效转化。积极参与国际学术对话，提升河北博物院学术领域的国际影响力。

抓牢重点，提升文化服务效能
创新展览展示体系。围绕中华文明的五大突出特性，深入挖掘河北在中华文明起源、发展中的历史地位和时代价值，充分展现燕赵文化在中华文明多元一体格局中的独特贡献。加强文物活化利用与成果转化，优化“基本陈列+原创临展+引进展览+数字云展”四位一体展陈格局。探索“1+N”策展新模式，完善展览机制与展览全体系构建，加强学术会议、社会教育、宣传推广、文创开发等资源的统筹协调与配套衔接，不断充实展览项目储备库，提升展览综合效益。加强虚拟现实、数字孪生等新技术应用，打造沉浸式、互动化、可延展的智慧展陈空间，持续提升游客观展体验。

做优社会教育品牌。深化馆校协同育人机制，持续推进馆藏资源与学校课程体系、教材建设有机融合，开设博物馆教师培训课程，打造“文物+”跨学科特色课程。持续优化“河博学堂”“河博工坊”等特色优势项目，培育博物馆无障碍教育品牌。继续完善志愿者招募、培训、管理与激励机制，壮大志愿者队伍，延伸志愿服务领域。完善人工讲解、智能语音导览、人工智能讲解的立体服务体系，推广分众化、精准化服务模式。依托流动博物馆、数字展览进社区进乡村等载体，推动优质文化资源向基层延伸。探索建立观众满意度动态评估机制，持续提升服务温度与实效。

拓展文化传播渠道。构建微博、微信、官网、短视频平台等全媒体传播矩阵，强化内容策划与视觉表达。联合中央电视台、新华社、河北广播电视台等主流媒体，策划制作高品质纪录片、直播节目和融媒体产品，提升社会影响力。升级文创开发体系，深度挖掘“长信宫灯”“金缕玉衣”等标志性文物元素，打造具有河北特色、市场竞争力的IP产品。加强国际交流互鉴，主动参与世界文化遗产保护利用项目、博物馆合作计划及外事活动，依托“文明桥梁计划”等项目广泛开展交流合作，助力构建更有效的国际传播体系，推动燕赵文化走向世界。

强化保障，激发内生发展动力
深化体制机制创新。稳步推进河北博物院总分馆制建设，制定并实施面向中小博物馆的定制化帮扶方案，探索形成一套可复制、可推广的基层文博赋能模式。完善以岗位绩效为核心的人才激励机制，充分调动干部职工干事创业积极性和主动性。稳步推进收费特展、IP授权等市场化运营，增强自我造血功能。健全理事会运行机制，提升治理现代化水平。

加快科技赋能步伐。实施“智慧河博”升级工程，全面提升博物馆数字化、智能化水平。建设统一的数据中台与业务中台，打通藏品管理、观众服务、安全监控、办公协同等系统壁垒，实现数据统一管理、开放共享，助力国家文物资源大数据库建设。加速推动人工智能在文物图像识别、观众行为分析、展览效果评估等场景的应用落地，培育文博领域新质生产力。

坚决守牢安全底线。树立安全发展理念，全面落实安全责任制，统筹推进文物安全、场馆运行、观众服务和意识形态等重点领域风险防控。定期开展馆藏安全管理专项行动，常态化组织馆藏文物安全检查与应急演练。推进安保与消防管理智能化升级，整合人防、物防、技防资源，构建高效协同的博物馆安全防控体系，确保文物安全、人员安全、场馆安全“零事故”。

加强人才队伍建设。实施青年人才培养“结对帮带”计划，在策展、鉴定、教育传播等领域加强导师投入，助力青年人才快速成长。加大高层次人才引进力度，优化人才队伍的年龄、学历、专业结构。完善继续教育与在职培训体系，支持职工参加国内外专业研修和业务培训，着力打造一支政治过硬、业务精湛、作风优良、具有国际视野的高素质专业化文博队伍。

风劲潮涌正当时，扬帆奋进启新程。“十五五”时期，河北博物院将以坚定的政治担当、务实的工作作风、创新的发展举措，锚定目标、久久为功，全面提升文物保护利用水平，切实发挥连接历史、现在与未来的桥梁纽带作用，努力建成全国博物馆高质量发展的标杆，为繁荣发展文化事业、建设文化强国贡献文博力量。

(作者系河北博物院党委书记、院长)

枕间万象 梦华千年

王润妃

“龟兹宝献游仙过，邯郸一梦枕黄梁。”枕具承载了先民对美好生活的寄托，为后世留存下兼具物质形态与精神内核的文化遗产。

由东莞市文化广电旅游体育局、东莞松山湖高新技术产业开发区管理委员会指导，松山湖宣传教育文化旅游局主办的“梦华千年——中国历代枕器”展日前在东莞市举办，为观众呈现了一场跨越千年的历史盛宴。

汇聚七馆珍品

此次展览汇集中国国家博物馆、上海博物馆、清华大学艺术博物馆、景德镇御窑博物院、南越王博物院等7家博物馆的109件精美珍贵的枕器。展品时间跨度涵盖北朝、唐、宋、金、元、明、清至近代等历史时期，造型形制丰富多样，既有长方形、腰圆形、云头形等传统形制，也有孩童、瑞兽等仿生造型，集中彰显了中国古代枕器的精湛工艺与深厚艺术底蕴，为观众勾勒出一幅横跨1500年的中国古代枕具发展画卷。

本次展览的一大亮点，是景德镇御窑博物院馆藏的明代孤品——青花缠枝花元宝枕。这件珍品工艺复杂，需分上下两节分别烧造。其元宝造型寓意吉祥，缠枝纹饰象征着福泽绵长，不仅体现了宫廷御用器物的精致考究，更融入了符合人体工程学的实用设计，代表了明代御窑制瓷工艺的巅峰。

“枕虽为日常寝具，却凝聚了古人的审美智慧、工匠精神与时代精神，是窥见千年文明的一扇窗口。此次展览系统梳理历代枕具，是推动中华优秀传统文化传承与创新的一次重要实践。”景德镇御窑博物院党支部书记邹媛表示并介绍，专家考证这件瓷枕很可能是为明英宗朱祁镇特制。因其存世罕见，堪称陶瓷史上的“遗珠”。据史料记载，明代内廷虽在景德镇探索烧造青花枕具，但因工艺难度大，终明一朝都未有完整成品进呈紫禁城。此次珍品为还原明代御窑风貌、丰富枕器文化研究提供了实物佐证。

共绘“千年梦华”

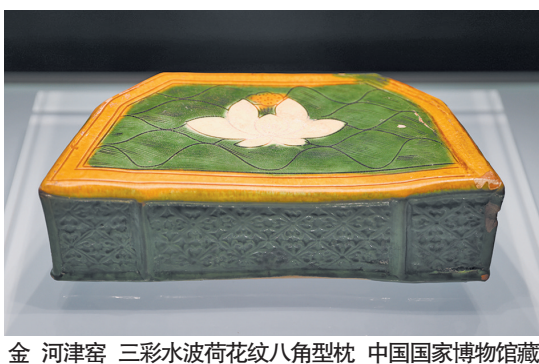
自春秋以降，《诗经》有云“辗转伏枕”，《战国策》载“高枕无忧”，枕之意象早已融入中华文化的肌理。深圳望野博物馆馆长阎焱表示，此次展览体现“千年梦华”的完整时间脉络，关键在于各合作单位的鼎力支持，展览中众多器物为首次公开面世，具有较高的学术与艺术价值。这些珍贵展品，共同构筑了这场中国古代瓷器和枕具研究、展示的盛会。

古之枕具，形制丰富，材质多样。布枕、木枕、陶枕、花枕、漆枕、藤枕、竹枕等，品类之盛蔚为大观，也映现出古人对日用器物的多元探索与审美意趣。

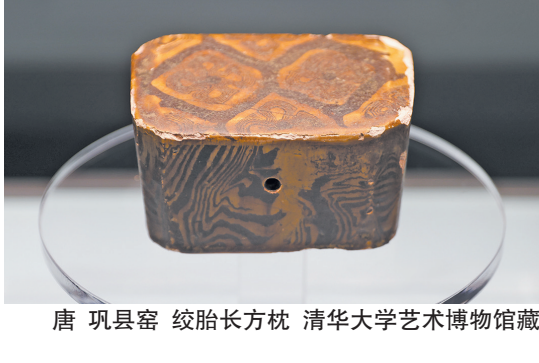
此次展览分为“古枕众材”与“陶瓷枕独擅千年韵”两大单元。其中，作为中国古枕主流的陶瓷枕（瓦枕），起源可追溯至隋代。隋唐以后，窑业技术成熟，陶瓷枕集功能与艺术于一身，既以清凉适配夏令安寝，又以造型和纹饰彰显匠心。作为古



明 景德镇御窑 青花缠枝花元宝枕 景德镇御窑博物院藏



金 河津窑 三彩水波荷花纹八角型枕 中国国家博物馆藏



唐 巩县窑 绞胎长方枕 清华大学艺术博物馆藏

人普遍使用的生活用具，瓷枕造型各异，装饰艺术繁复，具有重要的艺术审美价值和社会文化功能。它融造型、绘画、诗文、雕刻、色绘、彩釉为一体，是多艺术综合的集成品。其装饰工艺除了划、刻、剔、模印，还有白地黑花、珍珠地刻花、三彩等，几乎在该时期能出现的所有陶瓷装饰工艺在枕面上都可以找到。

展览涵盖的窑口颇为广泛，包括河津窑、泽州窑、磁州窑、定窑、当阳峪窑、巩县窑等数十座南北名窑。枕器形制多样，既有方、长方之式，亦有银锭、腰圆、花瓣等雅制，更有孩童卧女、瑞兽祥禽之态，惟妙惟肖。枕面之上，书画诗文兼具，或述圣人逸事，或载民间俗信，堪称一部浓缩的古代社会生活史。

“希望以此次展览为契机，未来能与东莞及全国更多文博机构深化协作，共同推动古代枕器等文化遗产的保护、研究与活化利用，让公众在方寸枕间触摸历史脉络、感受文明温度。”邹媛说。

(作者单位：东莞松山湖高新技术产业开发区管理委员会宣传文体旅游局)

庞贝文物首次登陆云南 沉浸式感受古罗马文明

“灰烬下的史诗——意大利那不勒斯国家考古博物馆馆藏庞贝文物展”近日在云南省博物馆开幕，精选展出意大利那不勒斯国家考古博物馆的核心馆藏，汇集108件(套)古罗马时期珍贵文物及展品，涵盖大理石雕塑、湿壁画、青铜器、金银首饰及火山灰下出土的生活遗存等。

本次展览是云南省博物馆近年来引进的规模较大、级别较高的西方文明展，意大利文化部、意大利驻重庆总领事馆、意大利驻华大使馆文化处一文化中心为展览提供学术与资源支持，这是中意两国在文化遗产领域合作的重要成果。从地中海到云贵高原，从庞贝到昆明，这场展览不仅是一次文物的跨洋之旅，更是一次文明的隔空对话。庞贝文物首次登陆云南，在彩云之南续写南方丝绸之路的新篇章。

展览以“罗马日常—火山灾难—永恒

凝固”为叙事主线，分为三大篇章，层层递进，带领观众从庞贝的繁荣走向毁灭，再走向永恒。第一章聚焦庞贝作为罗马帝国贸易港口的繁荣景象，证实了庞贝作为文明交汇点的历史地位。第二章将视角从帝国宏大叙事转向普通人的生活，还原了一个真实、立体、充满烟火气的罗马社会。第三章将公元79年的末日瞬间展示在观众面前，通过文物无声地诉说着那场浩劫。

本次展览在展陈设计上突破传统文物陈列模式，首次打造沉浸式火山场景空间，为观众带来身临其境的观展体验。与此同时，庞贝遗址的最新考古成果以高清数字化形式呈现。那些因保护需要无法移动，甚至不对外开放的考古现场，通过数字技术“走进”展厅。展览还特别复刻了古罗马面包坊场景，重现两千年前的市井烟火。在常规语音导览之外，展览还引入AR导览，在

展厅内设有多个互动导览点位。观众带着导览设备，在指定区域即可触发，体验文物如何通过科技手段“活起来”。

高达2.3米的托加长袍雕像，长达3.1米的巨幅壁画，蓝色玻璃化妆碗色泽澄澈，鹿头造型的青铜来通杯张力十足。此外，碳化面包(复制品)、遇难者石膏模型等重磅文物，也将公元79年凝固的末日瞬间展现在观众眼前。

灰烬之下，史诗未熄；丝路之上，文明永续。当这些古罗马庞贝城中的珍宝重现天日，静置于此，观众既触碰到文明被掩埋的伤痕，也感受到历史重生的温度。

展览由云南省博物馆、意大利那不勒斯国家考古博物馆主办，北京圣轩文化集团有限公司、云南骏宇国际文化博览股份有限公司联合主办，将持续至2026年10月8日。(云文)

图片报道



在黄旭华院士百年诞辰之际，由中国科学技术协会主办的“潜行与抉择——共和国功勋黄旭华百年人生瞬间”专题展在中国科学家博物馆开幕。

黄旭华(1926—2025)，祖籍广东揭阳，中国共产党优秀党员，中国工程院院士，共和国勋章、国家最高科学技术奖获得者。他作为我国第一代核潜艇工程的总设计师，曾隐姓埋名三十载，引领大国重器从无到有。本次展览以“潜”为精神主线，以“抉择”为叙事脉络，通过五个篇章，立体呈现黄旭华院士在时代洪流与个人命运交汇的关键时刻，如何以沉默而坚定的选择，将个人理想融入国家前途。

本次展览由中国科协科学技术传播中心、中国科学家博物馆承办，湖北省科学技术协会、上海交通大学档案文博管理中心、中国船舶集团有限公司第七一九研究所协办。展览将持续至7月。

(渊墨/摄)