

福建全面推进博物馆各项工作

7月8日,习近平总书记给中国国家博物馆老专家回信,勉励广大文博工作者坚持正确政治方向,坚定文化自信,深化学术研究,创新展览展示,推动文物活化利用,推进文明交流互鉴,守护好、传承好、展示好中华文明优秀成果。习近平总书记的重要回信在福建省博物馆系统引起热烈反响。为贯彻落实总书记重要回信精神,落实全国文物工作会议要求,福建省文物局在前期组织召开“深入学习贯彻习近平总书记给中国国家博物馆老专家回信精神”座谈会的基础上,继续举办系列活动,传承发扬老一辈文博工作者精神,以实际行动讲好福建故事。

传承经典 海峡两岸中青年篆刻作品展开幕

为进一步推广与弘扬篆刻艺术这一传统文化瑰宝,促进海峡两岸文化交流,8月5日,由福建省文物局、省文联等联合主办的“福泽东方——第七届海峡两岸中青年篆刻大赛作品暨陈达雕刻艺术邀请展”在福建博物院拉开帷幕。

篆刻艺术,华夏国粹,融汉字书法之美、章法气韵之美、刀法构图之美与金石自然之美于一体。第七届海峡两岸中青年篆刻大赛共征集来自全国30多个省市自治区和我国港澳台地区的作品1335件,经评委评选,评出130件优秀作品参展,同时展出的还有大赛评委的精品力作。大赛以篆刻之美展示了丰富多彩的福文化,以福祝佑,生动诠释了福文化的包容性、丰富性和群众性,在泰山福地的福州谱写了绚丽的篇章。

开幕式上,福建省文化和旅游厅党组成员、副厅长、省文物局局长,福建博物院负责人傅荣生在致辞中表示,博物馆是收藏艺术、典藏文明并向社会公众开放的重要场所,浓缩着博大精深的中华文化。本届篆刻大赛吸引了海峡两岸的广大中青年艺术家,大赛作品集在博物馆进行展览展示,并将到全国各地进行巡回展出,彰显篆刻艺术的时代光芒。福建省文化和旅游厅、福建省文物局将一如既往地支持篆刻大赛的活动,希望篆刻艺术家们坚持初心、不断前行,勤耕不辍,繁荣篆刻艺术,再创璀璨成就。



嘉宾与台湾青年一道“揭福”

据介绍,福泽东方——海峡两岸中青年篆刻作品展览采取线上线下形式进行,现场观展将持续至8月30日。另悉,为深入贯彻落实习近平总书记重要回信精神,喜迎党的二十大召开,福建省文物局还将组织指导全省博物馆在举办基本陈列的基础上,再持续策划推出400余场特色展览。

守正创新 福建省博物馆文创联盟成立

8月5日,福建省博物馆文创联盟成立大会在福建博物院召开。该联盟由福建省文物局指导,福建省内博物馆、高校和企业共同发起成立,其中福建博物院为该联盟主任委员单位,省属博物馆和地市博物馆等为副主任委员单位,其他博物馆、高校和企业为会员单位。

近几年,福建省博物馆文创工作迈出了新步伐。借由文创的走红,文物也拥有了更多被了解的机会。不少人因为文创爱上文物,走进博物馆,拉近与历史的距离。会上,福建博物院代表宣读《福建省博物馆文创联盟成立倡议书》,参会单位代表一致通过《福建省博物馆文创联盟章程(草案)》和《福建省博物馆文创联盟组织成员名单(草案)》。

傅荣生对博物馆文创工作提出三点要求。第一,整合资源,加强文创交流合作。要将博物馆资源放在时代的背景下,思考共享共用,并做好交流合作,让资源社会化、公众化。第二,挖掘价值,提升文物创意品位。现阶段文创工作,要在凸显文物价值的基础上去思考,文创产品要注重表达历史内涵,承载历史因素。第三,注重实效,实现文物真正“活”起来。要通过价值挖掘和思想表达,让文创产品在社会中形成良性反应与良性互动,扩大博物馆工作的影响力和传播力。

会上,福建博物院、中国闽台缘博物馆、福建省昙石山遗址博物馆、福建民俗博物馆、厦门市博物馆、德化顺美海丝陶瓷历史博物馆的代表分别就各馆文创开发情况进行主旨发言,并就其文

创产品研发和投入、设计思路、文创工作机制等内容作汇报交流。

据悉,福建省专题博物馆联盟也拟于近期正式成立。

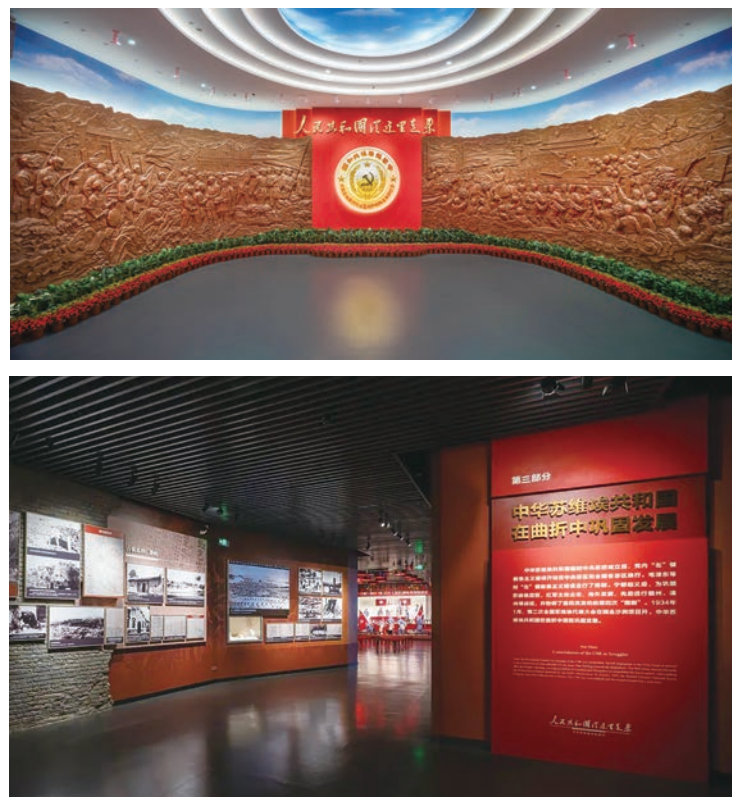
服务社会 打造规范化与特色化志愿者队伍

志愿服务是博物馆公共服务的重要标志,也是博物馆工作不可或缺的部分。为鼓励更多的社会公众参与到博物馆志愿者组织中,壮大博物馆志愿者队伍,8月5日晚,由福建省文物局、共青团福建省委主办的福建省博物馆候选志愿者培训暨志愿者宣传平台启动仪式在福建博物院举行。

近年来,福建省博物馆志愿者工作在组建、管理、培训等方面,都取得了长足发展。据统计,全省博物馆志愿者达7000人,成为博物馆工作的一支生力军。近年来,广大青年踊跃参与博物馆志愿服务工作,共开展“博物馆讲解”“博物馆社会教育”等活动1300余场,参与志愿者1.5万余人次,累计服务时长4.2万余小时,涌现出“闽博志愿者”“海交馆之友”等一批博物馆优秀志愿服务项目。

福建省文物局和团省委相关负责人表示,习近平总书记给中国国家博物馆老专家的来信,明确了博物馆的重要作用与神圣使命,是指导福建省博物馆事业新发展的思想武器和行动指南,希望全省博物馆进一步强化博物馆志愿者团队建设,健全激励机制,继续完善博物馆志愿者招募、培训、考核、评估等制度,加强管理的规范化和自主化,增强团队的凝聚力,打造出更多具有福建省文化特色的博物馆志愿服务品牌。

同时,对2021年度福建博物院十佳志愿者进行了颁奖。与会志愿者纷纷表示,将从传统文化和先贤风范中汲取精神力量,继续秉承“奉献、友爱、互助、进取”的志愿者精神,以热忱的文化奉献之心,为福建文博事业的发展贡献自己的力量。(福建省文物局)



陈列展览是革命纪念馆工作的重要工作之一,2022年瑞金中央革命根据地纪念馆(简称“瑞金纪念馆”)“人民共和国从这里走来——中华苏维埃共和国史”陈列展览荣获第十九届(2021年度)全国博物馆十大陈列展览精品推介特别奖(简称“十大精品”)。在新时代如何“用心”办好展览,“用心”讲好党的故事、根据地的故事,传承红色基因,瑞金纪念馆对此进行了有益的探索。

“用心”编撰好展览内容

瑞金纪念馆馆藏文物1万多件,管辖瑞金革命旧址旧址120多处。丰富的红色资源,深厚的红色底蕴,为编撰好的展览内容提供了取之不尽的素材和宝贵的精神养分。

“用心”研究党史史料。近年来,瑞金纪念馆在不断加强文物、文献史料的发掘与党史研究的同时,始终把编撰好展览内容作为讲好苏区精神的主渠道之一,并从内容到形式上不断实践和丰富,不断探索和发展。先后对“中央革命根据地历史陈列”“中华苏维埃共和国历史陈列”的主题进行提升,逐步改陈打造成“人民共和国从这里走来——中华苏维埃共和国史”精品展览,聚焦人民江山、寻根溯源,用“开展武装斗争建立苏维埃区域”“中华苏维埃共和国的诞生”“中华苏维埃共和国在曲折中巩固发展”“中国共产党治国理政的伟大实践”“中华苏维埃共和国的战略转移”五大部分,系统呈现中华苏维埃共和国历史全貌,彰显中国共产党一切为了人民的初心使命。

“用心”培养策划人才。近年来,瑞金纪念馆实施“策展人+实施机构”的新展组织模式,成立了以馆长为策展人,馆内保管陈列部、宣传教育部、陈列馆管理处以及文物资料管理、史料研究员等共同组成业务团队,对展览选题、章节划分、实物运用、文字表述等进行深入发掘与研究。经过10年打磨,纪念馆精心打造的精品展览成功入选2021年度“弘扬中华优秀传统文化、培育社会主义核心价值观”主题展览重点推荐项目。

“用心”征集群众意见。为更加充分发掘党史史料、解读革命文物背后蕴含的深刻内涵,使展览更具思想性、观赏性、趣味性,瑞金纪念馆通过组织博物馆之友、志愿者、专家学者等,广泛征集意见,使展览更加走向基层、走向百姓。截至2019年,纪念馆共开展问卷调查13次,发放问卷8000多份,召开座谈会13次,开展网上调查32次,收集微信留言35万余条。

“用心”筹划好展陈设计

如何更好地肩负起展示苏区精神、长征精神、传承红色基因的重要使命,瑞金纪念馆用3年时间对精品展览的空间设计、观展动线、标识系统设计等方面,进行精心筹划设计。

“用心”筹划空间设计。瑞金纪念馆“陈列展览”序厅综合运用声、光、电等现代科技打造两幅高6.9米、宽15.6米,面积达215.28平方米的大型浮雕。浮雕左边以创建中华苏维埃共和国的历史为表现内容,中景为一苏大旧址、二苏大旧址等典型纪念性地标建筑,前景为红军阅兵、群众欢庆一苏大、群众支前等代表性节点画面与远处的炮火形成鲜明对比;浮雕右边以中华人民共和国成立时开国大典为表现内容,画面中天安门、长城等与左边瑞金建筑相呼应,前景以威武的解放军阅兵部队与群众队伍为主画面,远处的和平鸽冲向蓝天,告诉观众从中华苏维埃共和国发展而来的中华人民共和国成立了。两段历史在此连接,呼应展览主题“人民共和国从这里走来”。此外,纪念馆还重点对展览空间设计中的有关空间限定元素、展陈密度、场所意象进行精心筹划。

“用心”筹划观展动线。如何设计一条既吸引观众,又符合参观习惯的行走路线。纪念馆结合红色主题展览的特殊性及展示空间的实际情况,采取折线路线设计,观展路线总长973米。观众从展览大门右角入口进入,首先进入序厅,观众再根据设计好的路线依次参观一楼、二楼展厅,最终从大门左角出口离开。这种封闭空间的设计,更显逻辑性和顺序性,更能将展品以科学的形式呈现给观众。

“用心”筹划标识系统设计。为避免说明牌文字冗长、设计缺乏个性、信息传达不清晰等问题,纪念馆对标识系统的视觉识别系统和水平导向系统中的展品说明牌、各类宣传册、人口引导、总体及分层楼面介绍、出入口标志以及社教室、洗手间、服务台、文博用品店等进行反复讨论、设计、升级,为观众的观展提供便利并留下美好体验。

瑞金是“共和国摇篮”,这里的每一块红土地都充满红色记忆,可以说家家有红军,户户是烈属。目前,瑞金纪念馆共有在编职工73人,其中70人都是红二代、红三代或者红四代。讲好父辈的故事、讲好中华苏维埃共和国的故事,不仅是纪念馆文博人的初心和使命,举馆之力办好展览更是瑞金纪念馆人的追求。新时代,瑞金纪念馆人将不忘初心使命,赓续红色血脉,“用心”办好展览,“用心”讲好党的故事。

用心用情办好展览——以瑞金中央革命根据地纪念馆为例

杨丽珊

“只此绚丽——广州出土汉代珠饰展”虚位以待的10件文物

龙丽朵/文 关舜甫 黄婷/图

5月26日,“只此绚丽——广州出土汉代珠饰展”在广州南汉二陵博物馆开幕。当天,细心的观众发现,有10件(套)文物以图片和文字说明的形式陈列在展柜中。这些虚位以待的展品不仅是展览的重要组成部分,更是新冠肺炎疫情下办展特色的体现。

展览开幕时,这批在中国国家博物馆“海宇攸同——广州秦汉考古成果展”中展出的文物,由于新冠肺炎疫情防控原因未能返回广州。但为了完整体现展览内容,策展人仍坚持让它们虚位以待,直至开展1个月,才重新布上展线。

为什么它们如此重要?在此揭开面纱。

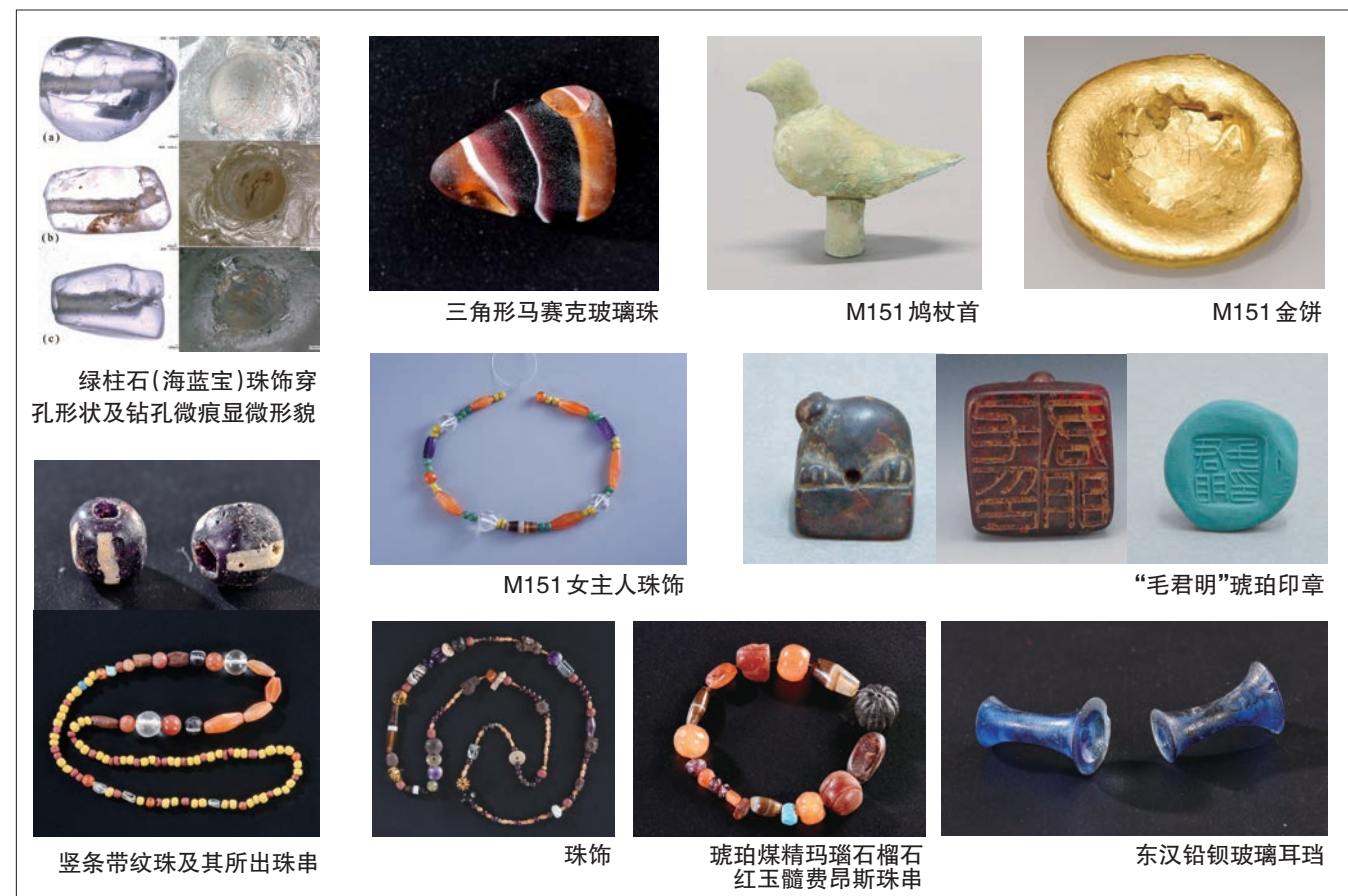
三颗绿柱石珠 番禺区小谷围港尾岗M4出土的这三颗绿柱石珠采用了双面穿孔方式,穿孔形状为圆柱形,穿孔内部同心圆摩擦痕清晰可见。穿孔半径分别为491 μ m、409 μ m和504 μ m,尺寸相对较小,特征与钻石钻孔工艺特征较为相符,推测其采用了钻石钻孔工艺。

竖条带纹玻璃珠 这两颗竖条带纹玻璃珠出自2003年番禺区小谷围港尾岗M8出土的一大串珠饰中。在蓝紫、黑色或褐色的玻璃珠子表面等距分布4至5道白色条纹,条带似乎是涂抹于珠子表面的,也可能是拉制珠子时用到的另一种颜色的玻璃料。目前条带装饰在广州地区的珠饰中仅发现9颗,而竖条带纹共5颗,这两颗就是其中的典型代表。

三角形马赛克玻璃珠:珠饰的装饰工艺中,玻璃珠装饰占据主体地位。其中,马赛克是重要的装饰工艺。在广州汉代珠饰中,马赛克玻璃珠极少,而三角形的珠饰更是罕见。2002年越秀区淘金家园M47出土的半透明不规则三角形玻璃珠,尖角一端横穿孔,当为坠子。褐色半透、紫色半透间隔白色不透明带纹,扁平,发掘者将它认作缠丝玛瑙,后经PXRF测量,确认为西方玻璃体系的植物灰钙玻璃。

鸠杖首 为了让观众更详细的了解珠饰出土背景,展览选用了一座汉代典型的葬俗文化代表——2010年荔湾区西湾路旧铸管厂夫妻合葬墓M151。在陪葬的鸠杖首推测主人年龄至少在70岁以上。鸠杖,敬老礼器构件,杖首鸠首,寓意老人进食顺利,身体健康。汉代统治者推崇“仁孝”,十分重视尊老、养老制度,文献中多有朝廷颁赐鸠杖以示尊老、敬老的记载。岭南地区发现的此类鸠杖是尊老政策的见证。

金饼 这枚重达250克的金饼出土于M151女主人身旁,周围还散落一些珠串饰。汉朝黄金储备丰富,是封建社会中央政府黄金储备的顶峰。汉代铸造金饼,马蹄金等,用于“赐金、赈金”(《史记》汉



书》所载),故赏赐使团用于海陆贸易之黄金。金饼方便远程携带,可作为交易的大额货币,同时期印度和希腊之间的贸易中也广泛使用黄金。

女主人珠饰 在金饼周围还发现了散落的珠串饰,含玛瑙、水晶、玻璃、红玉髓4种材质。每一颗珠饰都切割工整,华美异常。按照珠饰穿配起来的长度,推测是女主人的项链或手链。它的男女主人还共同享有2300余颗玻璃珠饰。此夫妻合葬墓陪葬的珠饰数量之多,在岭南地区甚至国内同一时期墓葬中,都属于凤毛麟角。此次展览对这部分珠饰做了使用想象复原展示——珠襦(珠被、珠衣)。

“毛君明”琥珀印章 这枚刻篆文“毛君明印”的琥珀印章,除了让我们知道墓葬主人身份,还说明了琥珀的来源问题。从印文可知琥珀印章是本地制作。但有学者研究表明,汉晋时期的中国境内琥珀尚未得到大规模开采。从广州汉代珠饰中琥珀样品检测发现,铁含量高的特征与缅甸的琥珀是一致的,表明其原材料可能来自缅甸北部的胡康河谷。同时,琥珀材质珠饰和印章等在广西也有大量出土,说明汉代的琥珀原料来源并非单一。由于目前采用的检测仪器无法分析出有机质样品成分,不排除有的琥珀来自波罗的海、地中海的可能性。

此外,这座墓葬最精彩的发现,是女主人身旁两个漆匣内的一串精美、贵重的珠饰。

珠饰 这串宝玉石珠串包含金、玉、水晶、绿柱石、琥珀、玛瑙、红玉髓、绿玉髓、石榴石、玻璃10种材质,共114颗,色彩绚丽。因其包含的材质丰富,成为广州地区当之无愧的“精美之最”“贵重之最”“种类之最”珠饰。

这串珠饰是西汉中期以后,海上丝绸之路繁荣的实证。西汉墓中,有68座出土了珠饰,除10座明确为西汉前期墓,其余58座均属于西汉中后期墓葬。西汉中后期出土珠饰3829颗,数量是西汉前期墓的百余倍,种类也较西汉前期墓丰富许多。西汉前期,仅南越王墓和极少数上层贵族墓葬出土珠饰,珠饰还是稀有罕见之物。广州地区仅有10座西汉前期墓出土珠饰36颗。材质也仅有玉珠(管)、红玉髓珠、玛瑙珠、玻璃珠这些材质。汉武帝南越后,广州是汉朝与东南亚、南亚交通往来的重要贸易港口。因此广州、广西合浦等地出土的珠饰在种类、数量上,远超同期国内其他地区,而这一串珠饰就是典型代表之一。

琥珀煤精玛瑙石榴石红玉髓费昂斯珠串 这串2016年越秀区广州动物园M23出土的东汉珠串,含琥珀珠4颗,煤精珠1颗,玛瑙珠3颗,石榴石珠3颗,红玉髓珠6颗,费昂斯珠1颗。其中,煤精珠

深品精品